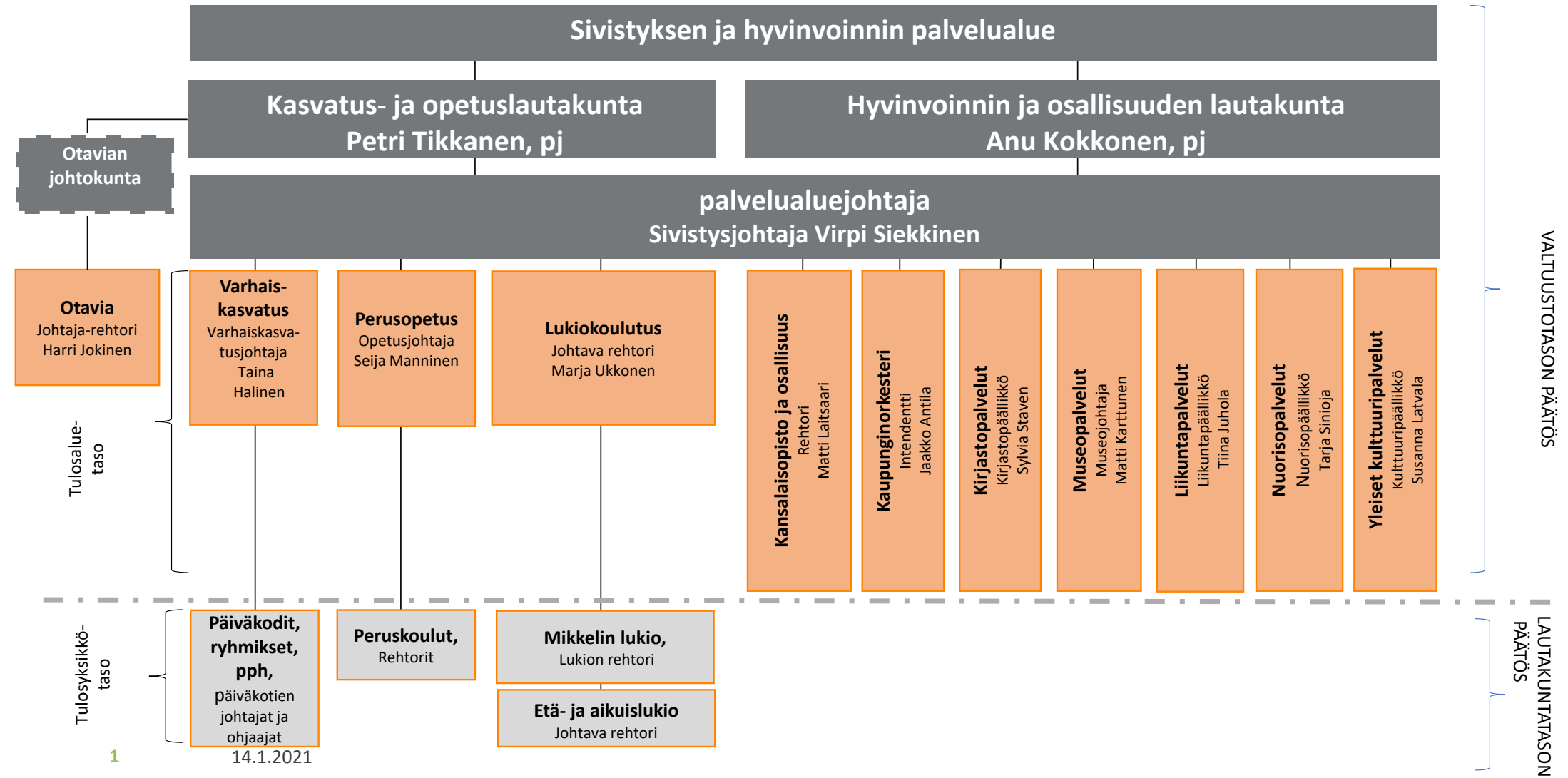


MIKKELI

Talousarvioesitys 2022  
Kasvatus- ja opetuslautakunta

# Sivistyksen ja hyvinvoinnin palvelualue



- 20 Kasvatus- ja opetuslautakunta
    - 200 Kasvatus ja opetus, hallinto
      - 200 Kasvatus ja opetus, hallinto
        - 2000 Kasvatus ja opetus, hallinto
          - 2000 Kasvatus ja opetus, hallinto
            - 2000 Kasvatus- ja opetuslautakunta
            - 2001 Kasvatus ja opetus, hallinto
            - 2003 Hyvinvointi ja osallisuus, koltk
            - 2009 Projektit/kasvatus- ja opetuslautakunta
  - 210 Lukiokoulutus
    - 210 Lukiokoulutus
      - 2100 Lukiokoulutuksen hallinto
        - 2100 Lukiokoulutuksen hallinto
          - 2100 Lukiokoulutuksen hallinto
      - 2110 Lukiot
        - 2110 Lukiot
          - 2110 Yhteiset/lukiot
          - 2111 Mikkelin lukio
          - 2112 Mikkelin etä- ja aikuislukio
          - 2114 Lukioiden erityisopetus
          - 2119 Projektit/lukiot
- 220 Varhaiskasvatuspalvelut
  - 220 Varhaiskasv. johto- ja toim.palvelut
    - 2200 Varhaiskasv. johto- ja toim.palvelut
      - 2200 Varhaiskasv. johto- ja toim.palvelut
        - 2200 Varhaiskasvatuksen johto- ja tstopalv. ja yhteiset
        - 2209 Projektit/Varhaiskasvatus
  - 221 Päiväkodit
    - 2210 Päiväkodit
      - 2211 Päiväkodit
        - 2212 Kattilansillan päiväkot
        - 2215 Tuukkalan päiväkot
        - 2220 Norpanhovin päiväkot
        - 2225 Lähemäen lastentalo
        - 2230 Tikanpellon päiväkot
        - 2240 Launialan päiväkot
        - 2245 Emolan päiväkot
        - 2250 Kaarisillan päiväkot
        - 2255 Peitsarin päiväkot
        - 2260 Sannan päiväkot
        - 2265 Otavan päiväkot
        - 2270 Rantakylän päiväkot
        - 2275 Valkosenmäen päiväkot
        - 2280 Orikon helmen päiväkot
        - 2285 Silvastin päiväkot
        - 2290 Oravanpesän päiväkot
        - 2310 Kalevankankaan päiväkot
        - 2315 Naisvuoren päiväkot
        - 2318 Saksalan päiväkot
        - 2320 Varahenkilöstö
        - 2325 Muut päiväkodit/ostopalvelut
    - 2350 Erityisvarhaiskasvatus
      - 2350 Erityisvarhaiskasvatus
        - 2350 Erityisvarhaiskasvatus

- 2360 Maahanmuuttajien päivähoito
  - 2360 Maahanmuuttajien päivähoito
    - 2360 Kiintiöpakolaisten päivähoito
- 2370 Yksityinen päiväkotihoido
  - 2370 Yksityinen päiväkotihoido
    - 2370 Yksityisen päiväkotihoidon palveluseteli
- 2400 Vuorohoito
  - 2400 Vuorohoito
    - 2400 Vrh Kilikellon päiväkot
    - 2401 Vrh Ristiinan päiväkot
    - 2402 Vrh Nuppulan päiväkot
    - 2404 Vrh Vilttihatun päiväkot
- 241 Perhepäivähoito
  - 2410 Ryhmäperhepäivähoito
    - 2410 Ryhmäperhepäivähoito
      - 2410 Rppk Vaahteramäki
      - 2411 Rppk Omppu
      - 2415 Rppk Untuvikot
      - 2416 Rppk Peipposet
      - 2419 Rppk Muut/ostopalvelut
  - 2430 Perhepäivähoito hoitajan kodissa
    - 2430 Perhepäivähoito hoitajan kodissa
      - 2430 Yksityiset hoitajat
      - 2431 Pph Mikkeli
      - 2435 Pph Ristiina
      - 2438 Muu pph/ostopalvelut
- 246 Muu varhaiskasvatus
  - 2460 Avoimet varhaiskasvatuspalvelut
    - 2460 Avoimet varhaiskasvatuspalvelut
      - 2461 Avoin päiväkot Jussin Tupa
      - 2462 Avoin päiväkot Ristiina
      - 2463 Avoin päiväkot Rantakylä
      - 2464 Muut avoimet päiväkodit
      - 2465 Kerhotoiminta
      - 2466 Avoin päiväkot Kattilansilta
  - 2470 Lasten kotihoidon tuki
    - 2470 Lasten kotihoidon tuki
      - 2470 Lasten kotihoidon tuki
  - 2480 Lasten yksityisen hoidon tuki ja kuntalisä
    - 2480 Lasten yksityisen hoidon tuki ja kuntalisä
      - 2481 Yksityinen perhepäivähoito
- 250 Esiopetus
  - 2500 Esiopetus
    - 2500 Esiopetus
      - 2501 Esiopetus Kattilansillan päiväkot
      - 2502 Esiopetus Tuukkalan päiväkot
      - 2503 Esiopetus Norpanhovin päiväkot
      - 2504 Esiopetus Lähemäen lastentalo
      - 2505 Esiopetus Tikanpellon päiväkot
      - 2506 Esiopetus Saksalan päiväkot
      - 2507 Esiopetus Emolan päiväkot
      - 2508 Esiopetus Kaarisillan päiväkot
      - 2509 Esiopetus Peitsarin päiväkot
      - 2510 Esiopetus Sairila
      - 2511 Esiopetus Sannan päiväkot

- 2512 Esiopetus Otavan päiväkoti
- 2513 Esiopetus Rantakylän päiväkoti
- 2514 Esiopetus Valkosenmäen päiväkoti
- 2515 Esiopetus Vilttihatun päiväkoti
- 2516 Esiopetus Ristiinan päiväkoti
- 2517 Esiopetus Nuppulan päiväkoti
- 2518 Esiopetus Kalevankankaan päiväkoti
- 2519 Esiopetus Naisvuoren päiväkoti
- 2520 Esiopetus Kilikellon päiväkoti
- 2549 Projektit/esiopetus
- 2550 Esiopetus 11 v.
  - 2550 Esiopetus 11 v., Tikanpellon päiväkoti
  - 2551 Esiopetus 11 v., Emolan päiväkoti
  - 2552 Esiopetus 11 v., Kaarisillan päiväkoti
  - 2553 Esiopetus 11 v., Peitsarin päiväkoti ja Sairila
  - 2554 Esiopetus 11 v., Otavan päiväkoti
  - 2555 Esiopetus 11 v., Vilttihatun päiväkoti
  - 2556 Esiopetus 11 v., Ristiinan päiväkoti
- 2570 Yksityinen esiopetus
  - 2570 Yksityisen esiopetuksen maksusitoumukset
- 260 Perusopetuspalvelut
  - 260 Perusopetuspalvelut
    - 2600 Perusopetuksen hallinto
      - 2600 Perusopetuksen hallinto
        - 2600 Hallinto/perusopetus
        - 2601 Koulunkäyntiav./vammaisp.
        - 2602 Koulunkäyntiavustajat/Avi
        - 2603 Koulunkäyntiavustajat/sijoitetut
    - 2610 Perusopetus
      - 2610 Perusopetus
        - 2610 Yhteiset/peruskoulut
        - 2611 Anttolan yhtenäiskoulu
        - 2613 Launialan koulu
        - 2614 Lähemäen koulu
        - 2615 Moision koulu
        - 2616 Olkkolan koulu
        - 2617 Otavan koulu
        - 2618 Peitsarin koulu
        - 2619 Päämajakoulu
        - 2621 Rantakylän yhtenäiskoulu
        - 2622 Rouhialan koulu
        - 2623 Rämälän koulu
        - 2624 Sairilan koulu
        - 2625 Tuppuralan koulu
        - 2626 Urpolan koulu
        - 2628 Mikkelin lyseon koulu
        - 2629 Urheilupuiston koulu
        - 2630 Haukivuoren yhtenäiskoulu
        - 2631 Mikael-koulu
        - 2632 Kalevankankaan koulu
        - 2633 Ristiinan yhtenäiskoulu
        - 2634 Suomenniemen koulu
        - 2639 Projektit/peruskoulut
  - 2750 Maahanmuuttajaopetus
    - 2750 Maahanmuuttajaopetus

- 2750 Maahanmuuttajaopetus
- 2751 Turvapaikanhakijat/valmistavaopetus
- 2800 Erityisopetuspalvelut
  - 2800 Sairaalaopetus
    - 2800 Moision sairaalakoulu/Lyseo
    - 2801 Lammenranta sairaalaopetus/Urpola
  - 2810 Erityisopetus 11 v.
    - 2810 Yhteiset erityisopetus 11 v
    - 2811 Anttolan yhtenäiskoulu, 11 v
    - 2813 Launialan koulu, 11 v
    - 2814 Lähemäen koulu, 11 v
    - 2815 Moision koulu, 11 v
    - 2816 Olkkolan koulu, 11 v
    - 2817 Otavan koulu, 11 v
    - 2818 Peitsarin koulu, 11 v
    - 2819 Päämajakoulu, 11 v
    - 2821 Rantakylän yhtenäiskoulu, 11 v
    - 2822 Rouhialan koulu, 11 v
    - 2823 Rämälän koulu, 11 v
    - 2824 Sairilan koulu, 11 v
    - 2825 Tuppuralan koulu, 11 v
    - 2826 Urpolan koulu, 11 v
    - 2828 Mikkelin lyseon koulu, 11 v
    - 2829 Urheilupuiston koulu, 11 v
    - 2830 Mikael koulu, 11 v
    - 2831 Kalevankankaan koulu, 11 v
    - 2832 Ristiinan yhtenäiskoulu, 11 v
    - 2833 Suomenniemen koulu, 11 v
    - 2834 Haukivuoren yhtenäiskoulu, 11 v
  - 2840 Vaikeimmin kehitysvammaisten opetus
    - 2840 Yhteiset/vaikeimmin keh.vamm.opetus
    - 2842 Kalevankankaan koulu, vaikeimmin keh.vamm.opetus
    - 2843 Ristiinan yhtenäiskoulu, vaikeimmin keh.vamm.opetus
- 290 Iltapäivätoiminta
  - 2900 Iltapäivätoiminta
    - 2900 Iltapäivätoiminta
      - 2900 Yhteiset/iltapäivätoiminta
      - 2901 Anttolan yhtenäiskoulu, ip
      - 2903 Launialan koulu, ip
      - 2904 Lähemäen koulu, ip
      - 2905 Moision koulu, ip
      - 2906 Olkkolan koulu, ip
      - 2907 Otavan koulu, ip
      - 2908 Peitsarin koulu, ip
      - 2909 Päämajakoulu, ip
      - 2911 Rantakylän yhtenäiskoulu, ip
      - 2912 Rouhialan koulu, ip
      - 2913 Rämälän koulu, ip
      - 2914 Sairilan koulu, ip
      - 2915 Tuppuralan koulu, ip
      - 2916 Urpolan koulu, ip
      - 2918 Haukivuoren yhtenäiskoulu, ip
      - 2919 Kalevankankaan koulu, ip
      - 2920 Ristiinan yhtenäiskoulu, ip

## Kasvatus- ja opetuslautakunta

Lautakunta vastaa varhaiskasvatuksen, perusopetuksen ja lukiokoulutuksen järjestämisestä ja tuottamisesta. Lautakunta luo edellytyksiä ja toteuttaa laadukasta varhaiskasvatusta ja perusopetusta lapsille ja nuorille. Lukiokoulutuksen tavoitteena on tukea opiskelijoiden kasvamista hyväksi, tasapainoisiksi ja sivistyneiksi ihmisiksi ja yhteiskunnan jäseniksi sekä antaa opiskelijoille jatko-opintojen, työelämän, harrastusten sekä persoonallisuuden monipuolisen kehittämisen kannalta tarpeellisia tietoja ja taitoja.

Lautakunta tukee lasten, nuorten ja aikuisten edellytyksiä elinikäiseen oppimiseen ja itsensä kehittämiseen sekä henkiseen että myös fyysiseen hyvinvointiin.

### Palvelusuunnitelma

Lautakunnan palvelut ovat pääasiassa lähipalveluja. Toiminnassa pyritään turvaamaan laadukkaat, tasavertaiset ja pedagogisesti toimivat sekä kohtuullisesti saavutettavissa olevat kasvatus- ja opetuspalvelut sekä terveelliset ja turvalliset oppimisympäristöt koko kaupungin alueella. Lautakunnan alaisen toiminnan merkitystä ja vaikuttavuutta asukkaiden hyvinvointiin, sen synnyttämiseen, ylläpitämiseen ja kehittämiseen, tullaan korostamaan.

Yhdyspintatyöllä ja yhteen sovittavan johtamisen keinoin luodaan ja vahvistetaan uusia yhteistyörakenteita ja monitoimijaisia toimintamalleja mm. sosiaali- ja terveydenhuollon, kolmannen sektorin, oppilaitosten ja kaupungin omien toimijoiden välillä sekä valmistaudutaan uusien maakunnallisten hyvinvointialueiden käynnistymiseen vuoden 2023 alussa. Lasten ja nuorten osallisuuden edistäminen on yksi kehittämistoiminnan keskeisistä painopisteistä.

Uusi EU-ohjelmakausi on käynnistymässä ja se kestää 2021-2027. Strategisina painopisteinä ovat mm. haavoittuvassa asemassa olevien osallisuuden ja yhdenvertaisuuden edistäminen sekä työnhakijoiden työllistymisen edistäminen sekä työelämän kehittäminen. Mikkelin kaupungin strategian ja hyvän elämän ohjelman tavoitteiden saavuttamiseksi pyritään käynnistämään uusi hyvinvointi- ja osallisuushanke hyödyntäen Hyvinvoinnin virtaa Mikkelissä ja Meijän Mikkelin -hankkeiden toimintamalleja.

Mikkelin varhaiskasvatuksessa on 23 kunnallista päiväkotia ja 4 ryhmäperhepäiväkotia. Tämän lisäksi kotona työskentelee 9 perhepäivähoitajaa. Varhaiskasvatuspalvelut järjestävät avointa varhaiskasvatustoimintaa 4 päiväkodissa. Pääkirjaston alakerrassa toimii avoin perheiden kohtaamispaikka Koppa. Itäisen alueen päiväkotiverkosta ei ole vielä tehty päätöstä. Hankerahoituksella työskentelee 4 varhaiskasvatuksen sosionomia ensisijaisesti tunne- ja vuorovaikutuskasvatuksen parissa. Toimintaan ja talouteen vaikuttavina toimenpiteinä esitetään seuraavia toimenpiteitä: avoimen varhaiskasvatuksen toiminnan ja resurssien yhtenäistäminen eri yksiköissä, mitoituksen mukaisen henkilöstöresurssin turvaaminen henkilöstön poissaoloista johtuvista syistä (resurssilastenhoitajat), erityisvarhaiskasvatuksen avustajien määrän tarkastaminen ja perhepäivähoidosta ja ryhmäperhepäivähoidosta vapautuvan henkilöstön hyödyntäminen. Itäisellä alueella esitetään suunnittelukaudella toteutettavaksi Itäisen alueen kouluverkkoon liittyen Launialan koulun saneeraaminen alueen päiväkodiksi. Tähän noin 150 lapsen päiväkotiin yhdistyisivät teknisen ikänsä päässä olevat Peitsarin ja Tikanpellon päiväkodit. Tämän jälkeen ja varhaiskasvatuspaikkojen riittävyyden turvaamiseksi ko. alueelle voidaan nykyisen Tikanpellon päiväkodin tilalle rakentaa uusi päiväkotit. Näin ollen itäisen alueen päiväkotiverkoston muodostaisivat 5-tien pohjoispuolella olevat Lähemäen lastentalo ja Tupalassa toimiva yksityinen päiväkotit Sävelpolku ja 5-tien eteläpuolella olevat Launialan päiväkotit ja Tikanpellon uusi päiväkotit. Lisäksi itäisellä alueella toimivat yksityiset päiväkodit Pirtti ja Huusharju.

Mikkelissä on tällä hetkellä 20 peruskoulua, joista viisi on yhtenäiskouluja, joissa opetusta annetaan luokille 1-9. Osa peruskouluista toimii sisäilmaongelmien takia väistötiloissa. Eteläinen aluekoulu on suunnitteluvaiheessa ja alustava valmistumisaikataulu on kevätlukukauden alussa 2024. Itäisen alueen kouluratkaisusta ei ole vielä tehty päätöstä. Perusopetusta kehitetään aktiivisesti valtakunnallisten hankerahoitusten tuella. Tärkeänä painopisteinä on oppilaiden hyvinvoinnista huolehtiminen erityisesti koronatilanteessa ja sen jälkeen. Oppivelvollisuus on laajentunut koskemaan myös toisen asteen tutkintoa. Perusopetuksessa kehitetään tehostettua ohjausta, jotta kaikille yhdeksäluokkalaisille löytyisi mielekäs jatko-opiskelupaikka. Talousarviossa esitetään Suomenniemen koulun lakkauttamista 1.8.2022 alkaen ja oppilaiden lähikouluksi osoitetaan Ristiinan yhtenäiskoulu. Suomenniemen koulussa on lukuvuotena 2021-2022 17 oppilasta, eikä oppilasmäärä ole tämänhetkisen ennusteen mukaisesti kasvamassa. Kaupunkirakenneselvityksessä on linjattu uuden alakoulun rakentaminen itäiselle alueelle. Tämä tarkoittaa mm. Launialan koulun lakkauttamista ja se esitetään toteutettavaksi 1.8.2022 alkaen. Jos itäisen alueen kouluinvestointi ei ole lähivuosina toteutumassa, esitetään vaihtoehtoisesti Peitsarin koulun väistötiloista luopumista (Paukkulan tilat) ja oppilaiden siirtämistä itäisen alueen muihin kouluihin (Lähemäki, Tuppurala, Launiala). Säästöjen saavuttamiseksi perusopetuksen talousarvioon on sisällytetty myös tuntijaossa yhden vuosiviikkotunnin vähentäminen, se toteutetaan 1.8.2022 alkaen. Koronatilan vuoksi lasten ja nuorten tuen tarve on lisääntynyt. Tästä syystä on mahdollista, että kasvun ja oppimisen tueksi tarvitaan lisähenkilöstöä vuoden 2022 aikana, mitä ei ole talousarviossa voitu huomioida.

Mikkelissä toimii tällä hetkellä kaksi lukiota: Mikkelin etä- ja aikuislukio ja Mikkelin lukio. Lisäksi lukiokoulutusta annetaan Mikkelin kaupungin liikelaite Otavian Nettilukiossa ja Otavan Opiston aikuislukiossa. Lukiokoulutuksen hallinnollista uudistamista jatketaan yhdistämällä Mikkelin etä- ja aikuislukio ja Nettilukio. Mikkelin lukiokoulutuksen visiona on toimia maakunnan kärkenä lukiokoulutuksessa. Lukiokoulutusta kehitetään sekä kansallisten että kansainvälisten hankkeiden tuella. Uudet opetussuunnitelmat

otetaan käyttöön 1.8.2021 alkaen ikäluokka kerrallaan. Oppivelvollisuuden laajentuminen ja sen myötä voimaan tullut toisen asteen maksuttomuus koskee myös lukiokoulutusta. Oppivelvollisuuden laajentumisen myötä toisen asteen ja perusopetuksen toimijoiden keskinäistä yhteistyötä kehitetään entisestään. Lukiokoulutukselle osoitetut säästöt muodostuvat yhdistämällä Etä- ja aikuislukio Otavian Nettilukioon, joidenkin opetuskurssien järjestämisestä vuorovuosittain, ryhmäkokojen tarkentamisesta ja hanketoiminnan supistamisesta.

Lautakunnan toiminnassa toteutetaan kaupunkirakenneselvityksen, palvelusuunnitelman ja TATU2023-ohjelman toimenpiteet.

### 1. HYVÄN ELÄMÄN OHJELMA

Painopiste: Yhteisöllisyys		
Toimenpide	Toiminnan kuvaus / vastuu	tavoite / mittari
Syrjäytymisen ehkäisy	Tunne- ja vuorovaikutuskasvatuspolku varhaiskasvatukseen ja perusopetukseen (sis. mm. kiusaamisen ehkäisyn ja moniammatillisen yhteistyön)/varhaiskasvatus, perusopetus Ehkäisevä päihdetyön toimenpiteet eri ikäisille 4-vuotissuunnitelman mukaisesti/varhaiskasvatus, peruskoulut, lukio, nuorisopalvelut	Vastuullinen ja aidosti välittävä asennoituminen kaikilla varhaiskasvatuksessa ja perusopetuksessa työskentelevillä aikuisilla. Humalajuominen, % (Kouluterveyskysely) Lähtötilanne (MLI/koko maa 2017): 8.-9. lk: Mli 8,3 %/10,2 % amm. opp.: Mli 29,2 %/ 28,1 % lukio: Mli 17,1 %/ 18,3 % tavoite: vähenee kaikissa ryhmissä  Tupakointi/sähkösavukkeen käyttö päivittäin, (Kouluterveyskysely) lähtötilanne (MLI/koko maa 2017) 8.-9. lk: 8,1 % /9,7 % amm. Opp.: 26,1 %/23,2 % Lukio: 2,6 %/3,4 % tavoite: vähenee kaikissa ryhmissä  Nuuskaa päivittäin; % (Kouluterveyskysely) Lähtötilanne (MLI/koko maa 2017): 8.-9. lk: 4 %/4,5 %, tavoite: vähenee kaikissa ryhmissä
		Käyttää alkoholia viikoittain, % (Kouluterveyskysely) Lähtötilanne (MLI/koko maa 2017): 8.-9. lk: 3,8 %/5 %, tavoite: vähenee kaikissa ryhmissä  Kokeillut marihuanaa tai kannabista ainakin kerran, % (Kouluterveyskysely) Lähtötilanne (MLI/koko maa 2017): 8.-9. lk: 8,3 %/7,9 %, tavoite: vähenee kaikissa ryhmissä  Raittius, % (Kouluterveyskysely) Lähtötilanne (MLI/koko maa 2017): 8.-9. lk: 64,5 %/61,7 %, tavoite: raittiiden osuus lisääntyy kaikissa ryhmissä
	Verkostomaiset monitoimijaiset toimintamallit sekä yhteisöllisessä työssä että yksilökohtaisissa tukimuodoissa/kaikki tulosalueet	Tyytyväinen elämäänsä tällä hetkellä, % (Kouluterveyskysely) Lähtötilanne (MLI/koko maa 2017): 4.-5. lk: 90,8 %/90,2 %, tavoite: 95 % 8.-9. lk: 75,7 %/75,1 %, tavoite: 80 % lukio: 74,5 %/75,2 %, tavoite: 80 % amm: 78 %/76,5 %, tavoite: 80 %
	Oppivelvollisuuden laajentuminen	



		Ohjausta ja yhteistyörakenteita kehitetään siten, että kaikille peruskoulun päättävälle löytyy mielekäs opiskelupaikka.
	Elintapaneuvonta edistää hyviä ravinto- liikunta-unitottumuksia/varhaiskasvatus, perusopetus, lukiokoulutus	<p>PYLL- indeksi (Potential Years of Life Lost), Ennenaikaisesti menetetyt elinvuodet</p> <p>Lähtötilanne (2010-2014):</p> <p>Miehet: Tilanne koko maata huonompi, etenkin alkoholin ja tupakan osalta. Ennenaikaiset menetykset suurimmat: 1) Tapaturmat ja myrkytykset, joista 58 % itsemurhat 2) verenkiertoelinsairaudet ja pahanlaatuiset kasvaimet (keuhkosityöpä)</p> <p>Naiset: Tilanne koko maan tasolla. Kehitys positiivisinta koko maassa alkoholin suhteen. Huomio tupakan haittoihin. Ennenaikaiset menetykset suurimmat 1) pahanlaatuiset kasvaimet (keuhkosityöpä), trendi huonompaan suuntaan 2) tapaturmat ja myrkytykset, trendi parempaan suuntaan, alkoholihaitat pienentyneet</p> <p>Tavoite: koko maan taso, erityinen huomio: Miehet: alkoholin ja tupakan haittojen vähentäminen. Naiset: Tupakan haittojen vähentäminen.</p> <p>Molemmilla lihavuuden ehkäisy.</p>
Osallisuuden ja toimijuuden edistäminen	Lasten ja nuorten kuuleminen ja osallisuus/varhaiskasvatus, perusopetus, lukiokoulutus	<p>Tyytyväinen elämäänsä tällä hetkellä, % (Kouluterveyskysely) Lähtötilanne (MLI/koko maa 2017):</p> <p>4.-5. lk: 90,8 %/90,2 %, tavoite: 95 %</p> <p>8.-9. lk: 75,7 %/75,1 %, tavoite: 80 %</p> <p>lukio: 74,5 %/75,2 %, tavoite: 80 %</p> <p>amm: 78 %/76,5 %, tavoite: 80 %</p> <p>Kokenut vahvaa positiivista mielenterveyttä viimeisen kahden viikon aikana, % (Kouluterveyskysely)</p> <p>Lähtötilanne (MLI/koko maa 2017):</p> <p>8.-9. lk: 26,3 %/26,9 %, tavoite: 33 %</p> <p>lukio: 29,1 %/30,5 %, tavoite: 33 %</p> <p>amm: 31,3 %/28,6 %, tavoite: 33 %</p>
		<p>Ei yhtään läheistä kaveria/ystävää, % (Kouluterveyskysely) Lähtötilanne (MLI/koko maa 2017):</p> <p>4.-5. lk: 0,6 %/0,7 %, tavoite: 0 %</p> <p>8.-9. lk: 7,2 %/8,5 %, tavoite: 0 %</p> <p>lukio: 8 %/7,2 %, tavoite: 0 %</p> <p>amm: 7,6 %/7,4 %, tavoite: 0 %</p> <p>Tuntee itsensä yksinäiseksi, % (Kouluterveyskysely) Lähtötilanne (MLI/koko maa 2017):</p> <p>4.-5. lk: 1,8 %/2,7 %, tavoite: 0 %</p> <p>8.-9. lk: 8,6 %/9,5 %, tavoite: 0 %</p> <p>lukio: 10,3 %/10,4 %, tavoite: 0 %</p> <p>amm: 7,4 %/10 %, tavoite: 0 %</p>

Painopiste: Aktiivinen ja hyvinvointia tukeva arki		
Toimenpide	Toiminnan kuvaus / vastuu	tavoite / mittari
Kansalaislähtöisen toiminnan mahdollistaminen	<p>Alueelliset matalan kynnyksen kohtaamispaikat/johto, varhaiskasvatus, perusopetus</p> <p>Verkostomaiset monitoimijaiset toimintamallit/johto, varhaiskasvatus, perusopetus</p> <p>Eri ikäisten ja eri ryhmien kohtaamisen edistäminen läpäisevästi toiminnassa/kaikki tulosalueet</p> <p>Yhdenvertainen harrastusmahdollisuuksien edistäminen ja harrastusmahdollisuuksien hakujärjestelmä/kaikki tulosalueet</p> <p>Tutortoiminta ja lukioiden yhteisölliset tapahtumat ja toiminta/lukioiden rehtorit, opinto-ohjaajat, ryhmänohjaajat ja opiskelijakuntien ohjaavat opettajat</p>	<p>Perheiden avoin kohtaamispaikka Koppa pääkirjaston alakerrassa on perustettu ja toimintaa jatketaan omin varoin.</p> <p>Harrastaa jotakin vähintään kerran viikossa, % (Kouluterveyskysely)</p> <p>Lähtötilanne (MLI/koko maa 2017):</p> <p>4.-5. lk: 82 %/83,3 %, tavoite: 100 %</p> <p>8.-9. lk: 89 %/89,9 %, tavoite: 100 %</p> <p>Lukio: 94 % /93,4 %, tavoite: 100 %</p> <p>Amm. opp: 78,3 %/81,5 %, tavoite: 100 %</p> <p>Aktiivisesti järjestötoimintaan tms. osallistuvien osuus,% (FinSote, aikuisväestö) Lähtötilanne (2015): Kaikki MLI 25,5 %/koko maa 27,6 %, tavoite: MLI 30 %</p> <p>20-64 v. 22,9 %/27,6 %, tavoite: 30 %</p> <p>65+ 31,6 %/27,8 %, tavoite: 33 %</p> <p>Vähintään tunnin päivässä liikkuvat, % (Kouluterveyskysely)</p> <p>Lähtötilanne (MLI/koko maa 2017):</p> <p>4.-5. lk: 48,1/ 45,1 %, tavoite: 100 %</p> <p>8.-9. lk: 22,1 %/19,2 %, tavoite: 100 %</p> <p>lukio:13,6 %/ 13.1 %, tavoite: 100 %</p> <p>amm: 11,5 %/12,6 %, tavoite: 100 %</p> <p>Vapaa-aikana liikuntaa harrastavien osuus, % (FinSote, aikuisväestö)</p> <p>Lähtötilanne (2015): 81,2 %/ koko maa (2016) 78,8 %, tavoite: 100 %</p>
Kävelyn ja pyöräilyn edistämisen toimenpiteet	<p>Kannustetaan sekä oppilaita että henkilökuntaa koulumatkapöyräilyyn, liikennekasvatus/kasvatus- ja opetushenkilöstö</p> <p>Rikspöyrät ja ikäihmisten ulkoilu/hyvinvointikoordinaattori</p>	<p>Lähtötilanne (MLI/koko maa 2017):</p> <p>4.-5. lk: 48,1/ 45,1 %, tavoite: 100 %</p> <p>8.-9. lk: 22,1 %/19,2 %, tavoite: 100 %</p> <p>lukio:13,6 %/ 13.1 %, tavoite: 100 %</p> <p>amm: 11,5 %/12,6 %, tavoite: 100 %</p> <p>Vapaa-aikana liikuntaa harrastavien osuus, % (FinSote, aikuisväestö)</p> <p>Lähtötilanne (2015): 81,2 %/ koko maa (2016) 78,8 %, tavoite: 100 %</p>
Luontoympäristön, kulttuurin ja rakennetun ympäristön hyvinvointivaikutusten edistäminen	<p>Lähiluontoympäristön hyödyntäminen</p> <p>Liikuntapaikkojen ym. rakennetun toimintaympäristön hyödyntäminen</p> <p>Kulttuuritoiminta hyvinvoinnin edistäjänä/kasvatus- ja opetushenkilöstö</p>	<p>Lähtötilanne (2015): 81,2 %/ koko maa (2016) 78,8 %, tavoite: 100 %</p>

Painopiste: Sujuva ja turvallinen elämä vauvasta ikäihmisiin		
Toimenpide	Toiminnan kuvaus / vastuu	tavoite / mittari
Yhdyspintatyössä valmistautuminen uuteen maakuntaan	<p>Yhteensovittava johtaminen kaupungin ja muiden toimijoiden kesken, mm. si-sote-järjestöt/johto, varhaiskasvatus, perusopetus, lukio koulutus</p> <p>Perheiden hyvinvoinnin tukeminen eri elämäntilanteissa/kasvatus- ja opetushenkilöstö</p> <p>Erityistilanteiden tunnistaminen (myös heikot signaalit) matalalla kynnyksellä, parisuhteiden tuki varhain sekä eroauttaminen/kasvatus- ja opetushenkilöstö</p> <p>Lähikouluperiaatteen vahvistaminen siten, että lapsille ja nuorille mahdollistuu tarvittavat tukitoimet ensisijaisesti omalla koulualueellaan. Toimintaa kehitetään yhdessä Essoten koulutiimien kanssa turvaten lapsen ja perheen palvelut matalalla kynnyksellä ja varhaisesti./kasvatus- ja opetushenkilöstö</p>	<p>Koulukiusattuna vähintään kerran viikossa, % (Kouluterveyskysely)</p> <p>Lähtötilanne (MLI/koko maa 2017):</p> <p>4.-5. lk; 6,7 %/ 7,3 %, tavoite: 0 %</p> <p>8.-9. lk: 6,6 %/5,8 %, tavoite: 0 %</p> <p>lukio: 1 %/1.1 %, tavoite: 0 %</p> <p>amm: 3 %/3,3 %, tavoite: 0 %</p> <p>Hyvä keskusteluyhteys vanhempien kanssa, % (Kouluterveyskysely)</p> <p>Lähtötilanne (MLI/koko maa 2017):</p> <p>Tavoite: Paranee kaikissa ryhmissä</p> <p>4.-5. lk: MLI 58,6 %/ koko maa 58,3 %</p> <p>8.-9. lk: 36,4 %/39,5 %</p> <p>lukio: 33,8 %/38,8 %</p> <p>amm: 40,5 %/40,5 %</p>
Fyysinen, psyykinen, sosiaalinen turvallisuus		sisäilmaongelmaisten kiinteistöjen määrä vähenee

	<p>Sisäilmaongelmien hallittu hoitaminen ja ehkäisy/koko tulosalue sekä Asumisen ja toimintaympäristön palvelualue          Kokemus turvallisuudesta (mm. ympäristön siisteys, esteettisyys, valaistus, ei lymyypaikkoja)/kaikki tulosalueet          Kotouttaminen, maahanmuuttajat osaksi yhteisöjä/kaikki tulosalueet          Osallisuuden kokeminen/kasvatus- ja opetushenkilöstö          Sensitiivinen havainnointi lasten kiusaamisen ehkäisemiseksi.          Turvallisuuden tunteen luominen kiusaamiseen ja häirintään välittömästi puuttumalla. Teoille nollatoleranssi/koko henkilöstö          Koulutetaan henkilökunta tunnistamaan ja puuttumaan erilaisiin turvallisuutta yksilö- tai yhteisötasolla vaarantaviin ilmiöihin. Ääritapauksissa yhteistyö poliisin kanssa/koko henkilöstö          Kartoitetaan lukuvuosittain opiskelijoiden turvallisuuden tuntemuksia/rehtorit          Harjoitellaan turvallisuutta ylläpitäviä asioita ja toimia/rehtorit          Luokkien ryhmäytymiseen panostaminen/ryhmänohjaajat          Päivitetyt pelastus- ja turvallisuussuunnitelmat          Turvakävelyt/rehtorit</p>	<p>Asuinalueensa turvallisuuteen tyytyväisten osuus, % (FinSote, aikuisväestö) Lähtötilanne (2015):          Kaikki MLI 92,8 %/koko maa 91,2 %, tavoite: 95 %          65v + 92,9 %/91,8 %, tavoite: 95 %</p> <p>Koulukiusattuna vähintään kerran viikossa, % (Kouluterveyskysely)          Lähtötilanne (MLI/koko maa 2017):          4.-5. lk; 6,7 %/ 7,3 %, tavoite: 0 %          8.-9. lk; 6,6 %/5,8 %, tavoite: 0 %          lukio: 1 %/1,1 %, tavoite: 0 %          amm: 3 %/3,3 %, tavoite: 0 %</p> <p>Hyvä keskusteluyhteys vanhempien kanssa, % (Kouluterveyskysely)          Lähtötilanne (MLI/koko maa 2017):          Tavoite: Paranee kaikissa ryhmissä          4.-5. lk: MLI 58,6 %/ koko maa 58,3 %          8.-9. lk: 36,4 %/39,5 %          lukio: 33,8 %/38,8 %          amm: 40,5 %/40,5 %</p>
--	--	--

## 2. KESTÄVÄN KASVUN OHJELMA

Painopiste: Terveellinen ja turvallinen ympäristö		
Toimenpide	Toiminnan kuvaus / vastuu	tavoite / mittari
Liikennepäästöjen vähentäminen	Waltti-kortin käyttö Liikkuminen kävellen ja pyöräillen/kasvatus- ja opetushenkilöstö	Huoltajien koulukyydytykset vähenevät, kun oppilaat käyttävät julkisia kulkuneuvoja tai kävelevät tai pyöräilevät
Vesistöjen laadun parantaminen ja pohjavesiriskin vähentäminen	Ympäristökasvatus, teemaopinnot/kasvatus- ja opetushenkilöstö	Kestävän kehityksen suunnitelmien mukainen aktiivinen toiminta.
Ilmanlaadun parantaminen ja kasvihuonekaasupäästöjen vähentäminen		

Painopiste: Elinvoimaisuus		
Toimenpide	Toiminnan kuvaus / vastuu	tavoite / mittari
Resurssitehokkuus	Biojätteiden kierrätyksen lisääminen syntypaikkalajittelun ja keräämisen tehostamisella/kasvatus- ja opetushenkilöstö	Syntyvän sekajätteen määrä/määrä pienenee siihen toimipisteissä (koulut ja päiväkodit)
Painopiste: Kaupungistuminen		
Toimenpide	Toiminnan kuvaus / vastuu	tavoite / mittari
Saavutettavuus	Viisaan liikenteen kokeilut (joukko-liikenteen kutsupalvelut, yhteiskuljetukset esim. koulu-, palvelu- ja asiointiliikenteessä, työmatkaliikennekokeilu AIKO –hankkeessa) – Waltti-kortin käyttö mahdollistaa maksuttoman joukko-liikenteen peruskoululaisille/Kyytineuvo ja koulut	joukkoliikenteen käyttäjämäärät (suoritetta)/määrä kasvaa

Palvelujen digitalisointi	Kaupungin omistamien tilojen ja alueiden varausjärjestelmän sähköistäminen sekä markkinoinnin tehostaminen – koulujen käytön laajentaminen kouluajan ulkopuolella/yhteistyö vuokrauspalvelujen kanssa TVT-taitoja opetellaan varhaiskasvatuksessa ja perusopetuksessa, Google-maailman hyödyntäminen opetuksessa digimateriaalien kanssa/kasvatus- ja opetushenkilöstö Monipuolisia TVT-taitoja vahvistetaan lukiokoulutuksessa. Nettilukion kurssitarjonnan tarkoituksenmukainen hyödyntäminen joustavien opiskelupolkujen mahdollistamiseksi/tulosaluejohtaja ja lukiokoulutuksen johtoryhmä Daisy-toiminnanohjausjärjestelmä varhaiskasvatuksessa ja Wilma käytössä perusopetuksessa ja lukiossa/kasvatus- ja opetushenkilöstö	julkisten tilojen käyttöaste, vajaakäyttöiset kiinteistöt/Lähtötilanne (15 h/vrk) 43 % / Tavoite 65 %  Lähtötilanne Rakennuskohtainen varausjärjestelmä / Tavoite Avoin ja hlö riippumaton varausjärjestelmä Sujuvat palvelut Verkkokurssisuoritusten määrä Sujuvat palvelut
Kestävä kehitys ja ilmastomuutoksen torjunta	Kestävän kehityksen suunnitelmat käytössä kaikissa yksiköissä/kasvatus- ja opetushenkilöstö Kaupungin virka-autojen käyttö/koko henkilöstö	käytetään kaupungin biokaasuautoja virka- ja virantoimitusmatkoissa

### 3. ELINVOIMAOHJELMA

Osaaminen ja TKI-toiminta		
Toimenpide	Toiminnan kuvaus / vastuu	tavoite / mittari
Kalevankangas -kehittämislusta	Edistetään kuntalaisten tasavertaisuutta ja osallisuutta liikunnalliseen elämäntapaan/varhaiskasvatus, perusopetus ja lukiokoulutus käyttää Kalevankankaan alueen palveluja/kasvatus- ja opetushenkilöstö	Kalevankankaan liikuntapaikkojen käyttö kasvaa
Työelämän tarpeista lähtevä koulutus	Osallisuuden ja hyvinvoinnin varmistaminen (nuoret ja aikuiset) osaamisen kehittämisen keinoin/lukiokoulutus	Toisen asteen tutkinnon suorittaneiden osuuden kasvu/Ei tutkintoa: v. 2016: 6612 hlö / pienenee vuosittain Korkea-asteen tutkinnon suorittaneiden osuuden kasvu/v. 2016: 13645 hlö / kasvaa vuosittain Nuorisotyöttömyyden (17-24 v.) väheneminen/Lähtötilanne (2016): 21,8 %/17 % Tavoite: korkeintaan maan keskiarvotaso
Korkeakoulu- ja oppilaitosyhteistyö	Opintotarjonnan Outlet (monimuotoinen verkostomainen koulutustarjotin)/lukiokoulutus Yhteinen näkyvyys/lukiokoulutus Rekrytointiyhteistyö korkeakoulujen ja oppilaitosten kanssa/varhaiskasvatus	

Työllisyydenhoito		
Toimenpide	Toiminnan kuvaus / vastuu	tavoite / mittari
Työllistämisperusteiset oppisopimukset ja muu koulutukseen ohjaus	Oppisopimuksia palvelualueelle mahdollisuuksien mukaan/kaikki tulosalueet	Oppisopimusten lukumäärä/ 15 kpl/vuosi
Osaavan työvoiman varmistaminen	Aktiivinen rekrytointi/kaikki tulosalueet	Tavoitteena saada uusia asukkaita ja lisätä seudun näkyvyyttä

<b>Kaupunkimarkkinointi</b>		
<b>Toimenpide</b>	<b>Toiminnan kuvaus / vastuu</b>	<b>tavoite / mittari</b>
Strategian jalkauttaminen ja brändityö	Sitoutetaan kaupunkiorganisaatio ja yhteistyökumppanit strategian ja kaupunkibrändin toteuttamiseen Koulutetaan kaupunkiorganisaatiota ja yhteistyökumppaneita/koko henkilöstö	Kaupunkiorganisaatio, yhteistyökumppanit ja kaupunkilaiset tuntevat kaupunkistrategian sisältöä ja käyttävät aktiivisesti Mikkelin brändiä
Mikkelin vetovoiman ja tunnettuuden lisääminen	Tuodaan esiin Mikkelin hyviä puolia monikanavaisesti Markkinoidaan sähköisiä kanaviamme niin sisäisesti kuin ulkoisesti Laadukkaat kasvatus- ja perusopetuspalvelut sekä terveet, turvalliset ja uudet tilat lisäävät kaupungin vetovoimaa/koko henkilöstö Laadukkaat ja monipuoliset lukiopalvelut, joita kehitetään aktiivisesti yhteistyössä mm. Viisiapilaverkoston ja LUKE – verkoston kanssa. Mikkelin rooli verkko-oppimisen ja monimuoto-oppimisen kehittäjänä nostetaan aktiivisesti esille/tulosaluejohtaja ja lukioiden rehtorit	

## Kasvatus- ja opetuslautakunta/hallinto

Kasvatus ja opetus/hallinto tarjoaa kehittämis- ja hallintopalveluja sekä johtamisen tukea tulosalueiden kehittämis- ja palvelutavoitteiden toteuttamiseksi koko sivistyksen ja hyvinvoinnin palvelualueelle.

### Palvelusuunnitelma

Kasvatus ja opetus/hallinto tuottaa palveluja kattavasti koko palvelualueensa tulosalueille. Yhteistyötä kehitetään ja vahvistetaan eri palvelualueiden välillä kaupungin strategian mukaisesti. Johtamisen tukipalvelujen toimintatapoja ja organisointia kehitetään edelleen yhteistyössä hallintopalvelukeskuksen kanssa.

Yhdyspintatyöllä ja yhteen sovittavan johtamisen keinoin luodaan ja vahvistetaan uusia yhteistyörakenteita ja monitoimijaisia toimintamalleja mm. sosiaali- ja terveydenhuollon, kolmannen sektorin, oppilaitosten ja kaupungin omien toimijoiden välillä. Parhailaan valmistaudutaan maakunnallisten hyvinvointialueiden käynnistymiseen vuoden 2023 alussa ja yhteistyötä kaupungin asukkaiden hyvinvoinnin edistämiseksi ja ylläpitämiseksi tehdään. Kehittämistyöpanosta osoitetaan yhdyspintatyön lisäksi mm. varhaiskasvatuksen ja perusopetuksen tunne- ja vuorovaikutuskasvatuksen kehittämiseen ja opetussuunnitelmatyöhön. Lisäksi kehittämispanosta osoitetaan lasten ja nuorten harrastusmahdollisuuksien kehittämiseen kuten koulujen kerhotoiminnan ylläpitämiseen ja kehittämiseen. Kerhotoiminnassa on käynnissä lukuvuotena 2021-2022 ”Oma juttu kaikille – Harrastamisen Mikkelin malli”-hanke, jota rahoittaa opetus- ja kulttuuriministeriö ja jota toteutetaan jokaisessa Mikkelin peruskoulussa. Lisäksi osallistutaan lakisääteisten suunnitelmien laadintaan ja päivittämiseen, henkilöstön osaamisen kehittämiseen sekä avustusten ja hankkeiden hakemiseen ja koordinointiin. Lasten ja nuorten osallisuuden edistäminen on yksi kehittämistoiminnan keskeisistä painopisteistä.

### 1. HYVÄN ELÄMÄN OHJELMA

Painopiste: Yhteisöllisyys		
Toimenpide	Toiminnan kuvaus / vastuu	tavoite / mittari
Syrjäytymisen ehkäisy	Tunne- ja vuorovaikutuskasvatuspolku varhaiskasvatukseen ja perusopetukseen (sis. mm. kiusaamisen ehkäisyn ja moniammatillisen yhteistyön)/ kehittämispäällikkö Ehkäisevä päihdetyön toimenpiteet aikuis- ja senioriväestölle/ hyvinvointikoordinaattori Verkostomaiset monitoimijaiset toimintamallit sekä yhteisöllisessä työssä että yksilökohtaisissa tukimuodoissa/ sivistysjohtaja, kehittämispäällikkö, hyvinvointikoordinaattori	Vastuullinen ja aidosti välittävä asennoituminen kaikilla varhaiskasvatuksessa ja perusopetuksessa työskentelevillä aikuisilla.
	Hyvän mielen Suomi -hanke/hyvinvointikoordinaattori, opetusjohtaja, varhaiskasvatusjohtaja	mielenterveysindikaattorit, päihdeindikaattorit
	Elintapaneuvonta edistää hyviä ravinto- liikunta-unitottumuksia/ hyvinvointikoordinaattori	PYLL- indeksi (Potential Years of Life Lost), Ennenaikaisesti menetetyt elinvuodet Lähtötilanne (2010-2014): Miehet: Tilanne koko maata huonompi, etenkin alkoholin ja tupakan osalta. Ennenaikaiset menetykset suurimmat: 1) Tapaturmat ja myrkytykset, joista 58 % itsemurhat 2) verenkierroelinsairaudet ja pahanlaatuiset kasvaimet (keuhkosityöpä) Naiset: Tilanne koko maan tasolla. Kehitys positiivisinta koko maassa alkoholin suhteen. Huomio tupakan haittoihin. Ennenaikaiset menetykset suurimmat 1) pahanlaatuiset kasvaimet (keuhkosityöpä), trendi huonompaan suuntaan 2) tapaturmat ja myrkytykset, trendi parempaan suuntaan, alkoholihaitat pienentyneet Tavoite: koko maan taso, erityinen huomio: Miehet: alkoholin ja tupakan

		haittojen vähentäminen. Naiset: Tupakan haittojen vähentäminen. Molemmilla lihavuuden ehkäisy.
Kumppanuustalo-toimintamalli	Kehitetään yhteisöllisyyden toimintamalleja kaupungin, järjestötoimijoiden ja vapaaehtoistoimijoiden yhteistyönä, lähellä kaupunkilaisten arkea/sivistysjohtaja, kehittämisspäällikkö, hyvinvointikoordinaattori	Kumppanuustoimintamalli/lähidemokrati amalli rakennettu ja kumppanuuspöytätoiminta käynnistynyt
Osallisuuden ja toimijuuden edistäminen	Jalkaudutaan kaupunkilaisten keskuuteen hyvinvointiteemojen merkeissä/hyvinvointikoordinaattori	osallisuusohjelman päivittäminen ja sen mukainen toiminta, eri ryhmiä kuultu toiminnan suunnittelussa, vaikuttamistoimielinten toiminta kehitty
	Lasten ja nuorten kuuleminen ja osallisuus/lautakunta	lasten ja nuorten osallistuminen heitä koskevassa päätöksenteossa

Painopiste: Aktiivinen ja hyvinvointia tukeva arki		
Toimenpide	Toiminnan kuvaus / vastuu	tavoite / mittari
Kansalaislähtöisen toiminnan mahdollistaminen	Alueelliset matalan kynnyksen kohtaamispaikat/ sivistysjohtaja, kehittämisspäällikkö, hyvinvointikoordinaattori	Perheiden avoimessa kohtaamispaikassa kansalaislähtöisiä toimintoja Harrastaa jotakin vähintään kerran viikossa, % (Kouluterveyskysely) Lähtötilanne (MLI/koko maa 2017): 4.-5. lk: 82 %/83,3 %, tavoite: 100 % 8.-9. lk: 89 %/89,9 %, tavoite: 100 % Lukio: 94 % /93,4 %, tavoite: 100 % Amm. opp: 78,3 %/81,5 %, tavoite: 100 %  Aktiivisesti järjestötoimintaan tms. osallistuvien osuus,% (FinSote, aikuisväestö) Lähtötilanne (2015): Kaikki MLI 25,5 %/koko maa 27,6 %, tavoite: MLI 30 % 20-64 v. 22,9 %/27,6 %, tavoite: 30 % 65+ 31,6 %/27,8 %, tavoite: 33 % Vähintään tunnin päivässä liikkuvat, % (Kouluterveyskysely) Lähtötilanne (MLI/koko maa 2017): 4.-5. lk: 48,1/ 45,1 %, tavoite: 100 % 8.-9. lk: 22,1 %/19,2 %, tavoite: 100 % lukio:13,6 %/ 13.1 %, tavoite: 100 % amm: 11,5 %/12,6 %, tavoite: 100 % Vapaa-aikana liikuntaa harrastavien osuus, % (FinSote, aikuisväestö) Lähtötilanne (2015): 81,2 %/ koko maa(2016) 78,8 %, tavoite: 100 %
	Verkostomaiset monitoimijaiset toimintamallit/sivistysjohtaja, kehittämisspäällikkö, hyvinvointikoordinaattori	Perheiden avoimessa kohtaamispaikassa vähintään 5 toimijaa säännöllisesti, järjestöille mahdollisuus pop-up -toimintaan.
	Yhdenvertainen harrastusmahdollisuuksien edistäminen ja harrastusmahdollisuuksien hakujärjestelmä	Hakujärjestelmä on valmis.
Kävelyn ja pyöräilyn edistäminen (Kävelystä ja pyöräilystä potkua Mikkelin kulumille- suunnitelman mukaisesti)	Kevyenliikenteen väylät ja reitistöt (ml pyöräkartat) Kevyen liikenteen väylien talvikunnossapito Pyöräparkit	Kävelyn ja pyöräilyn kulkutapaosuus kasvaa. Kevyenliikenteenväylät lisääntyvät ja ovat johdonmukaisempia sekä turvallisia. Tieto-taito-osaaminen ja asenneilmapiiri paranevat.

	Kaupunkipyörät Liikennekäyttäytyminen ja -osaaminen hyvinvointikoordinaattori/ hyvinvointikoordinaattori, Kävelyn ja pyöräilyn edistämisyöryhmä ja eri palvelualueiden toimijat	
	Riksapyyriä hankinta (perintövarat) ja ikäihmisten ulkoilu riksapyyriä vapaaehtoistoimijoiden kuljettamana/hyvinvointikoordinaattori	Ulkona kaiken ikää -tavoitteet

<b>Painopiste: Sujuva ja turvallinen elämä vauvasta ikäihmisiin</b>		
<b>Toimenpide</b>	<b>Toiminnan kuvaus / vastuu</b>	<b>tavoite / mittari</b>
Yhdyspintatyössä valmistautuminen uuteen maakuntaan	Yhteensovittava johtaminen kaupungin ja muiden toimijoiden kesken, mm. si-sote- järjestöt/sivistysjohtaja, kehittämis- päällikkö, hyvinvointikoordinaattori	Säännöllinen yhteistyö Essoten ym. toimijoiden kanssa jatkuu
	Lähikouluperiaatteen vahvistaminen siten, että lapsille ja nuorille mahdollistuu tarvitavat tukitoimet ensisijaisesti omalla koulualueellaan. Toimintaa kehitetään yhdessä Essoten koulutiimien kanssa turvaten lapsen ja perheen palvelut matalalla kynnyksellä ja varhaisesti/sivistysjohtaja, kehittämispäällikkö	Tunne- ja vuorovaikutuskasvatus- sekä neuropsykiatrisen ohjauksen koulutusta perusopetuksen henkilöstölle Aktiivinen opiskeluhoito-yhteistyö kaikilla tasoilla Koulukiusattuna vähintään kerran viikossa, % (Kouluterveyskysely) Lähtötilanne (MLI/koko maa 2017): 4.-5. lk: 6,7 %/ 7,3 %, tavoite: 0 % 8.-9. lk: 6,6 %/5,8 %, tavoite: 0 % lukio: 1 %/1.1 %, tavoite: 0 % amm: 3 %/3,3 %, tavoite: 0 %  Hyvä keskusteluyhteys vanhempien kanssa, % (Kouluterveyskysely) Lähtötilanne (MLI/koko maa 2017): Tavoite: Paranee kaikissa ryhmissä 4.-5. lk: MLI 58,6 %/ koko maa 58,3 % 8.-9. lk: 36,4 %/39,5 % lukio: 33,8 %/38,8 % amm: 40,5 %/40,5 %
Fyysinen, psyykinen, sosiaalinen turvallisuus	Sisäilmaongelmien hallittu hoitaminen ja ehkäisy/sivistysjohtaja, Asumisen ja toimintaympäristön palvelualue	Sisäilmaongelmaisten kiinteistöjen määrä vähenee

## 2. KESTÄVÄN KASVUN OHJELMA

<b>Painopiste: Elinvoimaisuus</b>		
<b>Toimenpide</b>	<b>Toiminnan kuvaus / vastuu</b>	<b>tavoite / mittari</b>
Resurssitehokkuus	Biojätteiden kierrätyksen lisääminen syntypaikkalajittelun ja keräämisen tehostamisella/koko henkilöstö	Syntyvän sekajätteen määrä/määrä pienenee sihyntötoimipisteissä

<b>Painopiste: Kaupungistuminen</b>		
<b>Toimenpide</b>	<b>Toiminnan kuvaus / vastuu</b>	<b>tavoite / mittari</b>
Palvelujen digitalisointi	Kaupungin omistamien tilojen ja alueiden varausjärjestelmän sähköistäminen sekä markkinoinnin tehostaminen – koulujen käytön laajentaminen kouluajan ulkopuolella/sivistysjohtaja	julkisten tilojen käyttöaste, vajaa- käyttöiset kiinteistöt/Lähtötilanne (15 h/vrk) 43 % / Tavoite 65 % Lähtötilanne Rakennuskohtainen varausjärjestelmä / Tavoite Avoin ja hlö riippumaton varausjärjestelmä



Kestävä kehitys ja ilmastomuutoksen torjunta		käytetään kaupungin biokaasuautoja virka- ja virantoimitusmatkoissa
--	--	---

### 3. ELINVOIMAOHJELMA

Osaaminen ja TKI-toiminta		
Toimenpide	Toiminnan kuvaus / vastuu	tavoite / mittari
Kalevankangas -kehittämislusta	Edistetään kuntalaisten tasavertaisuutta ja osallisuutta liikunnalliseen elämäntapaan – Saimaan Stadiumin käytön lisääminen/sivistysjohtaja	Stadiumin kaupungin tuntien käyttöasteen nosto
Työelämän tarpeista lähtevä koulutus	Osallisuuden ja hyvinvoinnin varmistaminen (nuoret ja aikuiset) osaamisen kehittämisen keinoin/sivistysjohtaja, kehittämisspäällikkö	Toisen asteen tutkinnon suorittaneiden osuuden kasvu/Ei tutkintoa: v. 2016: 6612 hlö / pienenee vuosittain Korkea-asteen tutkinnon suorittaneiden osuuden kasvu/v. 2016: 13645 hlö / kasvaa vuosittain Nuorisotyöttömyyden (17-24 v.) väheneminen/Lähtötilanne (2016): 21,8 %/17 % Tavoite: korkeintaan maan keskiarvotaso

Työllisyydenhoito		
Toimenpide	Toiminnan kuvaus / vastuu	tavoite / mittari
Osaavan työvoiman varmistaminen	Aktiivinen rekrytointi/kaikki tulosalueet ja palvelupäällikkö	Tavoitteena saada uusia asukkaita ja lisätä seudun näkyvyyttä

Kaupunkimarkkinointi		
Toimenpide	Toiminnan kuvaus / vastuu	tavoite / mittari
Strategian jalkauttaminen ja brändityö	Sitoutetaan kaupunkiorganisaation ja yhteistyökumppanit strategian työstämiseen ja kaupunkibrändin toteuttamiseen/koko henkilöstö	Kaupunkiorganisaatio, yhteistyökumppanit ja kaupunkilaiset tietävät kaupunkistrategian sisältöä
Mikkelin vetovoiman ja tunnettuuden lisääminen	Tuodaan esiin Mikkelin hyviä puolia monikanavaisesti Markkinoidaan sähköisiä kanavia niin sisäisesti kuin ulkoisesti/koko henkilöstö	

## Lukiokoulutus

Lukiokoulutuksen tavoitteena on tukea opiskelijoiden kasvamista hyväksi, tasapainoisiksi ja sivistyneiksi ihmisiksi ja yhteiskunnan jäseniksi sekä antaa opiskelijoille jatko-opintojen, työelämän, harrastusten sekä persoonallisuuden monipuolisen kehittämisen kannalta tarpeellisia tietoja ja taitoja. Koulutus tukee opiskelijoiden edellytyksiä elinikäiseen oppimiseen ja itsensä kehittämiseen.

### Palvelusuunnitelma

Mikkelissä toimii tällä hetkellä kaksi lukiota: Mikkelin etä- ja aikuislukio ja Mikkelin lukio. Lisäksi lukiokoulutusta annetaan Mikkelin kaupungin liikelaitos Otavian Nettilukiossa ja Otavan Opiston aikuislukiossa. Lukiokoulutuksen hallinnollista uudistamista jatketaan yhdistämällä Mikkelin etä- ja aikuislukio ja Nettilukio. Tavoiteaikataulu hallinnolliseen yhdistämiseen on 1.8.2022. Hallinnollisten uudistuksien myötä kehitetään uuden yksikön toimintaa ja toimintakulttuuria.

Mikkelin lukiokoulutuksen visiona on toimia maakunnan kärkenä lukiokoulutuksessa. Tavoitteena on luoda ja turvata Mikkelin lukiokoulutukselle toimintaedellytykset ja oppimisympäristöt, joilla mahdollistetaan vision toteutuminen. Uudet lukiokoulutuksen opetussuunnitelman perusteet julkistettiin marraskuussa 2019. Uudet opetussuunnitelmat otetaan käyttöön 1.8.2021 alkaen ikäluokka kerrallaan. 1.8.2019 voimaan tulleiden uuden lukiolain ja lukioasetuksen sekä uuden ylioppilastutkintolain suuntaisia uudistuksien toteutuksia jatketaan yhteistyössä mm. eri korkeakoulujen, eri lukiokoulutuksen järjestäjien ja valtakunnallisen Luke-verkoston kanssa. Ylioppilastutkinnon rakenne on uudistumassa. Uusi tutkintorakenne koskee opiskelijoita, jotka aloittavat ylioppilastutkinnon suorittamisen keväällä 2022.

Oppivelvollisuus laajentui koskemaan syksyllä 2021 toisen asteen aloittaneita opiskelijoita. Oppivelvollisuuden laajentumisen myötä toisen asteen koulutus muuttui maksuttomaksi vuonna 2005 ja sen jälkeen syntyneiden opiskelijoiden osalta. Lukiokoulutuksen maksuttomuus merkitsee sitä, että talousarviossa on huomioitava lukiolaisille hankittavasta oppimateriaalista, tietokoneista ja oheislaitteista aiheutuvat kustannukset. Oppivelvollisuuden laajentumisen myötä nivelvaiheyhteistyön merkitys korostuu entisestään. Opiskelijan siirtymistä joustavasti perusopetuksesta lukiokoulutukseen tuetaan erityisesti yksilöllisen opinto-ohjauksen keinoin. Lukion opinto-ohjaajat siirtyivät kokonaistyöaikaan 1.8.2021.

Keväällä 2020 alkaneesta koronapandemiasta johtuen lukiokoulutuksen opiskelijat ovat olleet etäopetuksessa eripituisia jaksoja jo puoleltoista lukuvuoden ajan. Etäopetusjaksojen aikana syntyneitä oppimisvajetta ja lisääntyneitä yksilöllisen ohjauksen tarvetta pyritään paikkaamaan ryhmäkokoja pienentämällä sekä yksilöllistä opinto-ohjausta ja erityisopetusta lisäämällä. Nämä toimenpiteet toteutetaan valtiolta saadulla erityisavustuksella.

### 1. HYVÄN ELÄMÄN OHJELMA

Painopiste: Yhteisöllisyys		
Toimenpide	Toiminnan kuvaus / vastuu	tavoite / mittari
Syrjäytymisen ehkäisy	<p>Ehkäisevä päihdetyön toimenpiteet eri ikäisille 4-vuotissuunnitelman mukaisesti</p> <ul style="list-style-type: none"> <li>Yhteistyön tiivistäminen nuorisotoimen ja ESSOTE:n kanssa.</li> </ul> <p>Vastuu: Lukioiden rehtorit ja henkilöstö</p>	<p>Tupakointi/sähkösavukkeiden käyttö päivittäin, % (Kouluterveyskysely)</p> <p>Lähtötilanne (MLI/koko maa 2017):</p> <p>8.-9. lk: 8,1 % /koko maa 9,7%</p> <p>Tavoite: Vähenee kaikissa ryhmissä</p> <p>Nuuskaa päivittäin; % (Kouluterveyskysely)</p> <p>Lähtötilanne (MLI/koko maa 2017):</p> <p>8.-9. lk: 4 %/koko maa 4,5 %</p> <p>Tavoite: Vähenee kaikissa ryhmissä</p> <p>Humalajuominen, % (Kouluterveyskysely)</p> <p>Lähtötilanne (MLI/koko maa 2017):</p>

		<p>8.-9. lk: 8,3 %/koko maa 10,2 % Tavoite: Vähenee kaikissa ryhmissä</p> <p>Käyttää alkoholia viikoittain, % (Kouluterveyskysely) Lähtötilanne (MLI/koko maa 2017): 8.-9. lk: 3,8 %/koko maa 5 % Tavoite: Vähenee kaikissa ryhmissä</p> <p>Kokeillut marihuanaa tai kannabista ainakin kerran, % (Kouluterveyskysely) Lähtötilanne (MLI/koko maa 2017): 8.-9. lk: 8,3 %/koko maa 7,9 % Tavoite: Vähenee kaikissa ryhmissä</p> <p>Raittius, % (Kouluterveyskysely) Lähtötilanne (MLI/koko maa 2017): 8.-9. lk: 64,5 %/koko maa 61,7 % Tavoite: Raittiiden osuus lisääntyy kaikissa ryhmissä</p>
	<p>Verkostomaiset monitoimijaiset toimintamallit sekä yhteisöllisessä työssä että yksilökohtaisissa tukimuodoissa</p> <ul style="list-style-type: none"> <li>• opiskelijaohjauksen kehittäminen</li> <li>• yksilölliset oppimispolut yhteistyö nuorisotoimen ja ESSOTE:n kanssa</li> </ul> <p>Vastuu: Lukioiden rehtorit, opinto-ohjaajat ja ryhmänohjaajat</p>	<p>Tyytyväinen elämäänsä tällä hetkellä, % (Kouluterveyskysely) Lähtötilanne (MLI/koko maa 2017): lukio: 74,5 %/75,2 %, tavoite: 80 %</p>
	<p>Lasten ja nuorten kuuleminen ja osallisuus:</p> <ul style="list-style-type: none"> <li>• aktiivinen opiskelijakunta ja tutortoiminta</li> <li>• opiskelijoiden osallistuminen suunnitteluun</li> <li>• opiskelijoita kuullaan ja opiskelija osallistuu itseään koskevien asioiden ja toimintojen suunnitteluun ja toteutukseen.</li> </ul> <p>Vastuu: Lukioiden rehtorit, opinto-ohjaajat, ryhmänohjaajat ja opiskelijakuntien ohjaavat opettajat</p>	<p>Kouluviihtyvyyden kokemus paranee ja opiskelijoiden vaikuttamismahdollisuudet lisääntyvät.</p>

Painopiste: Aktiivinen ja hyvinvointia tukeva arki		
Toimenpide	Toiminnan kuvaus / vastuu	tavoite / mittari
Kansalaislähtöisen toiminnan mahdollistaminen	Tutortoiminta ja lukioiden yhteisölliset tapahtumat ja toiminta Vastuu: Lukioiden rehtorit, opinto-ohjaajat, ryhmänohjaajat ja opiskelijakuntien ohjaavat opettajat	<p>Opiskelijakunnan ja tutoreiden toiminta koetaan kiinnostavana ja toiminta on aktiivista. Harrastaa jotakin vähintään kerran viikossa, % (Kouluterveyskysely) Lähtötilanne (MLI/koko maa 2017): Lukio: 94 % /93,4 %, tavoite: 100 %</p> <p>Vähintään tunnin päivässä liikkuvat, % (Kouluterveyskysely)</p>

		Lähtötilanne (MLI/koko maa 2017): lukio:13,6 %/ 13.1 %, tavoite: 100 %
Kävelyn ja pyöräilyn edistämisen toimenpiteet	Kannustetaan sekä opiskelijoita että henkilökuntaa koulumatkapyöräilyyn. Liikennekasvatus  Vastuu: opetushenkilöstö	Koulumatkapyöräilyn lisääntyminen. Siirtymiset päivän aikana tehdään mahdollisuuksien mukaan kävellen tai pyörällä.

<b>Painopiste: Sujuva ja turvallinen elämä vauvasta ikäihmisiin</b>		
<b>Toimenpide</b>	<b>Toiminnan kuvaus / vastuu</b>	<b>tavoite / mittari</b>
Yhdyspintatyössä valmistautuminen uuteen maakuntaan	Yhteensovittava johtaminen kaupungin ja muiden toimijoiden kesken, mm. si-sote-järjestöt Vastuu: Tulosaluejohtaja ja lukiokoulutuksen johtoryhmä	Monialaisen toimijuuden tiivistäminen  Opiskelijahuollon ja pedagogisen tuen palvelut mahdollisimman lähellä opiskelijaa
Fyysinen, psyykinen ja sosiaalinen turvallisuus	Sisäilmaongelmien hallittu hoitaminen ja ehkäisy Kokemus turvallisuudesta Kotouttaminen, maahanmuuttajat osaksi yhteisöjä Osallisuuden kokeminen Sensitiivinen havainnointi lasten kiusaamisen ehkäisemiseksi. Turvallisuuden tunteen luominen kiusaamiseen ja häirintään välittömästi puuttumalla. Teoille nollatoleranssi. Koulutetaan henkilökunta tunnistamaan ja puuttumaan erilaisiin turvallisuutta yksilö- tai yhteisötasolla vaarantaviin ilmiöihin. Ääritapauksissa yhteistyö poliisin kanssa. Kartoitetaan lukuvuosittain opiskelijoiden turvallisuuden tuntemuksia. Harjoitellaan turvallisuutta ylläpitäviä asioita ja toimia. Luokkien ryhmytymiseen panostaminen. Päivitetty pelastus- ja turvallisuussuunnitelmat Turvakävelyt.  Vastuu em. asioissa lukioiden johdolla ja opetushenkilöstöllä.  Terveet ja turvalliset tilat. Vastuu: Asumisen ja toimintaympäristön palvelualue	Lapset ja nuoret sekä henkilökunta kokevat kasvu- ja oppimisympäristönsä turvalliseksi paikaksi kasvaa ja oppia.  Kiusaamis- ja häirintätapaukset vähenevät vuosittain.  Tarvittavat tilojen turvallisuuteen ja terveyteen liittyvät uudistukset tehdään. Koulukiusattuna vähintään kerran viikossa,% (Kouluterveyskysely) Lähtötilanne (MLI/koko maa 2017): lukio: 1 %/1.1 %, tavoite: 0 %  Hyvä keskusteluyhteys vanhempien kanssa, % (Kouluterveyskysely) Lähtötilanne (MLI/koko maa 2017): Tavoite: Paranee kaikissa ryhmissä lukio: 33,8 %/38,8 %

## 2. KESTÄVÄN KASVUN OHJELMA

<b>Painopiste: Terveellinen ja turvallinen ympäristö</b>		
<b>Toimenpide</b>	<b>Toiminnan kuvaus / vastuu</b>	<b>tavoite / mittari</b>
Liikennepäästöjen vähentäminen	Waltti –kortin käyttö Liikkuminen kävellen ja pyöräillen Vastuu: opetushenkilöstö	Huoltajien koulukyyditykset vähenevät, kun opiskelijat käyttävät julkisia kulkuneuvoja tai kävelevät tai pyöräilevät.
Vesistöjen laadun parantaminen ja pohja-vesiriskin vähentäminen	Biologia / Maantieto / Teemaopinnot Vastuu: opetushenkilöstö	Kestävän kehityksen suunnitelmien mukainen aktiivinen toiminta.

Ilmanlaadun parantaminen ja kasvihuonekaasupäästöjen vähentäminen	Biologia / Maantieto / Teemaopinnot Vastuu: opetushenkilöstö	Kestävän kehityksen suunnitelmien mukainen aktiivinen toiminta.
<b>Painopiste: Kaupungistuminen</b>		
<b>Toimenpide</b>	<b>Toiminnan kuvaus / vastuu</b>	<b>tavoite / mittari</b>
Palvelujen digitalisointi	Monipuolisia TVT-taitoja vahvistetaan lukiokoulutuksessa. Nettilukion kurssitarjonnan tarkoituksenmukainen hyödyntäminen joustavien opiskelupolkujen mahdollistamiseksi Vastuu: Tulosaluejohtaja ja lukiokoulutuksen johtoryhmä	TVT-taitojen soveltaminen Suoritetun verkkokurssien määrä
Kestävä kehitys ja ilmastomuutoksen torjunta	Kestävän kehityksen suunnitelmat käytössä kaikissa yksiköissä Vastuu: Lukioiden rehtorit ja opetushenkilöstö	Kestävän kehityksen suunnitelmien mukainen aktiivinen toiminta

### 3. ELINVOIMAOHJELMA

<b>Osaaminen ja TKI-toiminta</b>		
<b>Toimenpide</b>	<b>Toiminnan kuvaus / vastuu</b>	<b>tavoite / mittari</b>
Kalevankangas – kehittämislusta	Lukiot käyttävät Kalevankankaan alueen palveluja tarkoituksenmukaisella tavalla Vastuu: Lukioiden rehtorit ja liikunnan opettajat	Kalevankankaan liikuntapalveluja käytetään tarkoituksenmukaisella tavalla
Työelämän tarpeista lähtevä koulutus	Osaamisen ja hyvinvoinnin varmistaminen (nuoret ja aikuiset) osaamisen kehittämisen keinoin Vastuu: Tulosaluejohtaja ja rehtorit	Toisen asteen tutkinnon suorittaneiden osuuden kasvu/Ei tutkintoa: v. 2016: 6612 hlö / pienenee vuosittain Korkea-asteen tutkinnon suorittaneiden osuuden kasvu/v. 2016: 13645 hlö / kasvaa vuosittain
Korkeakoulu- ja oppilaitosyhteistyö	Opintotarjonnan Outlet (monimuotoinen verkostomainen koulutustarjotin) Vastuu: Tulosaluejohtaja ja lukiokoulutuksen johtoryhmä	Nuorisotyöttömyyden (17-24 v.) väheneminen/Lähtötilanne (2016): 21,8 %/17 % Tavoite: korkeintaan maan keskiarvotaso
	Yhteinen näkyvyys Vastuu: Tulosaluejohtaja ja lukiokoulutuksen johtoryhmä	
	Koulutuksen järjestäjien oma neuvottelukunta Vastuu: Tulosaluejohtaja	

<b>Työllisyydenhoito</b>		
<b>Toimenpide</b>	<b>Toiminnan kuvaus / vastuu</b>	<b>tavoite / mittari</b>
Osaavan työvoiman varmistaminen	Aktiivinen rekrytointi Vastuu: Tulosaluejohtaja ja lukioiden rehtorit	Kelpoinen ja osaava henkilöstö

<b>Kaupunkimarkkinointi</b>		
<b>Toimenpide</b>	<b>Toiminnan kuvaus / vastuu</b>	<b>tavoite / mittari</b>
Mikkelin vetovoiman ja tunnettuuden lisääminen	Laadukkaat ja monipuoliset lukiopalvelut, joita kehitetään aktiivisesti yhteistyössä mm. Viisiapilaverkoston ja LUKE – verkoston kanssa. Mikkelin rooli verkko-oppimisen ja monimuoto-oppimisen kehittäjänä nostetaan aktiivisesti esille. Vastuu: Tulosaluejohtaja ja lukioiden rehtorit	

## Lukiokoulutus

Vuosi Palvelu	2022				
	TP -2v	TA -1v	TA	Muutos TA ja -1v	Muutos-% TA ja -1v
<b>2110 - Lukiot</b>					
aineopiskelijoiden lukumäärä kpl	136,00	135,00	110,00	-25	-18,52 %
menot / aineopiskelija €/kpl	-39 677,00	-42 556,30	-53 612,73	-11 056	25,98 %
opetuskurssien lukumäärä kpl	775,00	755,00	760,00	5	0,66 %
menot / opetuskurssi €/kpl	-6 962,67	-7 609,40	-7 759,74	-150	1,98 %
varsinaiset opiskelijat kpl	778,00	755,00	790,00	35	4,64 %
menot / varsinainen opiskelija €/kpl	-6 935,83	-7 609,40	-7 465,06	144	-1,90 %

**Keskeiset muutokset kaudella**

Mikkelin lukion uusien opiskelijoiden ja mahdollisesti myös 4. vsk.:n opiskelijoiden määrä nousee edellisvuodesta. Oppivelvollisuuden laajentuminen ja muutokset opiskelijoiden opinto-ohjelmissa vaikuttavat lukion opiskelijamäärään.

# Varhaiskasvatuspalvelut

Varhaiskasvatuksen tulosalue vastaa varhaiskasvatus- ja esiopetuspalvelujen järjestämisestä, tuottamisesta ja kehittämisestä. Tulosalueella luodaan edellytyksiä toteuttaa laadukasta varhaiskasvatusta lapsille.

## Palvelusuunnitelma

Varhaiskasvatuksessa on 23 kunnallista päiväkotia ja 4 ryhmäperhepäiväkotia. Lisäksi 9 hoitajaa kotiperhepäivähoidossa. Osa toiminnasta toteutetaan yksityisen palvelutuottajan toimesta ja rahoitetaan palvelusetelillä. Mikkeli on mukana maksuttomassa 2-vuotisessa esiopetuskokeilussa vuosina 2021 - 2023. Neljän päiväkodin osana toimii avoimen varhaiskasvatuksen ryhmiä sekä kirjaston alakerrassa perheiden kohtaamispaikka KOPPA. Mikkelissä kehitetään jatkuvasti varhaiskasvatus- ja esiopetustoimintaa. Joka toinen vuosi toteutetaan laatuksely huoltajille, lapsille ja työntekijöille. Varhaiskasvatus toimii yhteistyössä perusopetuksen kanssa eheän ja yhdensuuntaisen kasvun ja oppimisen jatkumon aikaansaamiseksi. Varhaiskasvatus- ja esiopetussuunnitelmat, oppimisen tuki, oppilashuolto sekä varhaiskasvatuksen ja kodin välinen yhteistyö ovat jatkuvan arvioinnin kohteina ja näitä kehitetään.

## 1. HYVÄN ELÄMÄN OHJELMA

Painopiste: Yhteisöllisyys		
Toimenpide	Toiminnan kuvaus / vastuu	tavoite / mittari
Syrjäytymisen ehkäisy	<p>Tunne- ja vuorovaikutuskasvatuspolku alkaa varhaiskasvatuksesta (sis. mm. kiusaamisen ehkäisyn ja moniammatillisen yhteistyön)</p> <ul style="list-style-type: none"> <li>Arvostamme jokaista lasta yksilönä ja arvokkaana yhteisömme jäsenenä. Heidän mielipiteensä on meille tärkeää tietoa palvelutuotannon perustana.</li> <li>Vahvistamme lapsen vaikuttamismahdollisuuksia jatkuvasti arjessa.</li> <li>Tunnetaitokasvatus on jokaisen yksikön toimintatapa.</li> <li>Varhaiskasvatuksen sosionomit (4 kpl) antavat yksiköissä erikseen tunnetaito-kasvatusta.</li> <li>Kiusaamisen ehkäisyn suunnitelmat ovat ajan tasalla.</li> <li>Henkilöstö on käynyt miniverso koulutuksen.</li> </ul> <p>Vastuu: kasvatushenkilöstö</p>	<p>Vastuullinen ja aidosti välittävä asennoituminen kaikilla varhaiskasvatuksessa työskentelevillä aikuisilla.</p> <p>Kaikissa yksiköissä on miniverso koulutettua henkilökuntaa.</p>
	<p>Ehkäisevä päihdetyön toimenpiteet erikaisille 4-vuotissuunnitelman mukaisesti</p> <ul style="list-style-type: none"> <li>Yhteistyön tiivistäminen ESSOTE:n kanssa.</li> </ul>	<p>Säännölliset yhteistyöpalaverit Essoten toimijoiden kanssa.</p> <p>Tupakointi/sähkösavukkeen käyttö päivittäin, % (Kouluterveyskysely) Lähtötilanne (MLI/koko maa 2019): 8.-9. lk: 8,5 % /8,0 % Tavoite: Vähenee kaikissa ryhmissä Nuuskaa päivittäin; % (Kouluterveyskysely) Lähtötilanne (MLI/koko maa 2019): 8.-9. lk: 6,3 %/4,9 % Tavoite: Vähenee kaikissa ryhmissä Humalajuominen, % (Kouluterveyskysely) Lähtötilanne (MLI/koko maa 2019): 8.-9. lk: 8,1 %/9,6 % Tavoite: Vähenee kaikissa ryhmissä Käyttää alkoholia viikoittain, % (Kouluterveyskysely) Lähtötilanne (MLI/koko maa 2019): 8.-9. lk: 4,0 %/4,4 %, Tavoite: Vähenee kaikissa ryhmissä</p>

		<p>Kokeillut marihuanaa tai kannabista ainakin kerran, % (Kouluterveyskysely) Lähtötilanne (MLI/koko maa 2019): 8.-9. lk: 10,2 %/8,6 % Tavoite: Vähenee kaikissa ryhmissä Raittius, % (Kouluterveyskysely) Lähtötilanne (MLI/koko maa 2019): 8.-9. lk: 63,9 %/60,7 %, Tavoite: Raittiiden osuus lisääntyy kaikissa ryhmissä</p>
Osallisuuden ja toimijuuden edistäminen	<p>Lasten kuuleminen ja osallisuus:</p> <ul style="list-style-type: none"> <li>Lapset puheeksi –keskustelut</li> <li>Lasta kuullaan ja lapsi osallistuu itseään koskevien asioiden ja toimintojen suunnitteluun ja toteutukseen.</li> </ul> <p>Varhaiskasvatuksen yksiköissä kiinnitetään huomiota siihen, että lasten ei tarvitse olla eikä toimia yksin.</p> <p>Vastuu: kasvatushenkilöstö</p>	<p>Varhaiskasvatuksessa viihtymisen kokemus paranee ja lapsen vaikuttamis- mahdollisuudet lisääntyvät.</p> <p>Vasu- ja leopskeskustelut käydään kaikkien asiakkaiden kanssa. THL:n kouluterveyskyselyn tulokset 2019 (MLI/koko maa): Tyytyväinen elämäänsä tällä hetkellä, % 4.-5. lk: 90,6 %/89,5 % Tavoite 95% 8.-9. lk: 76,1 %/75,2 % Tavoite 80%</p> <p>Lapset leikkivät ja toimivat yhdessä toistensa kanssa.</p> <p>Ei yhtään läheistä kaveria/ystävää, % 4.-5. lk: 1,1 %/0,9 % Tavoite 0% 8.-9. lk: 9,3 %/9,1 % Tavoite 0%</p> <p>Tuntee itsensä yksinäiseksi, % 4.-5. lk: 3,6 %/3,4 % Tavoite 0% 8.-9. lk: 10,8 %/10,7 % Tavoite 0%</p>

Painopiste: Aktiivinen ja hyvinvointia tukeva arki		
Toimenpide	Toiminnan kuvaus / vastuu	tavoite / mittari
Kansalaislähtöisen toiminnan mahdollistaminen	<p>Lapsia kuullaan ja kannustetaan ja osallisuuteen. Vastuu: kasvatushenkilöstö Perheiden avoimet kohtaamispaikat.</p>	<p>Osallisuus on osa arjen toimintaa.</p> <p>Keskustan alueen avoin kohtaamispaikka KOPPA luo mahdollisuuden toimia kansalaislähtöisesti. Huoltajat osallistuvat toimintaan lastensa kanssa.</p> <p>Harrastaa jotakin vähintään kerran viikossa, % (Kouluterveyskysely) Lähtötilanne (MLI/koko maa 2019): Harrastaa jotakin vähintään kerran viikossa, % 4.-5. lk: 87,8 %/ 89,4 % Tavoite:100% 8.-9. lk: 96,2 %/ 95,9 % % Tavoite: 100 % Vähintään tunnin päivässä liikkuvat, % (Kouluterveyskysely) Lähtötilanne (MLI/koko maa 2019): 4.-5. lk: 41,9 %/39,5 % Tavoite: 100 % 8.-9. lk: 22,6 %/21,9 % Tavoite: 100 %</p>
Kävelyn ja pyöräilyn edistämisen toimenpiteet	<p>Kannustetaan henkilökuntaa työmatkapyöräilyyn. Liikennekasvatus Vastuu: kasvatushenkilöstö</p>	<p>Työmatkapyöräily lisääntyy. Siirtymiset päivän aikana tehdään mahdollisuuksien mukaan kävellen tai pyörällä. Aktiivista liikenteessä liikkumista lasten kanssa.</p>
Luontoympäristön, kulttuurin ja rakennetun ympäristön hyvinvointivaikutusten edistäminen	<p>Lähiluontoympäristön hyödyntäminen - Liikuntapaikkojen ym. rakennetun toimintaympäristön hyödyntäminen</p>	<p>Oppimisympäristönä luonto ja rakennettu ympäristö.</p>



	Vastuu: kasvatushenkilöstö Kulttuuritoiminta nähdään hyvinvoinnin edistäjänä - Kulttuurikameli mahdollistaa suunnitelmallisen kulttuurikasvatusjatkumon varhaiskasvatuksesta esiopetuksen kautta perusopetukseen. Vastuu: kulttuuritoimi	Säännöllistä ja suunnitelmallista yhteistyötä tehdään kulttuuritoimijoiden kanssa.
<b>Painopiste: Sujuva ja turvallinen elämä vauvasta ikäihmisiin</b>		
<b>Toimenpide</b>	<b>Toiminnan kuvaus / vastuu</b>	<b>tavoite / mittari</b>
Yhdyspintatyössä valmistautuminen uuteen maakuntaan	Yhteensovittava johtaminen kaupungin ja muiden toimijoiden kesken mm. si-sote-järjestöt. Perheiden hyvinvoinnin tukeminen eri elämäntilanteissa. Erityistilanteiden tunnistaminen (myös heikot signaalit) matalalla kynnyksellä ja varhaisesti, parisuhteiden tuki varhain sekä eroauttaminen.	Monialaisen toimijuuden tiivistäminen.  Oppilashuollon ja pedagogisen tuen palvelut mahdollisimman lähelle lapsen kasvuympäristöä.
Fyysinen, psyykinen ja sosiaalinen turvallisuus	Sisäilmaongelmien hallittu hoitaminen ja ehkäisy. Kokemus turvallisuudesta mm. ympäristön siisteys, esteettisyys, valaistus, ei lymypaikkoja. Kotouttaminen, maahanmuuttajat osaksi yhteisöjä Osallisuuden kokeminen Sensitiivinen havainnointi lasten kiusaamisen ehkäisemiseksi. Turvallisuuden tunteen luominen kiusaamiseen ja häirintään välittömästi puuttumalla. Teoille nollatoleranssi. Koulutetaan henkilökunta tunnistamaan ja puuttumaan erilaisiin turvallisuutta yksilö- tai yhteisötasolla vaarantaviin ilmiöihin. Ääritapauksissa yhteistyö poliisin kanssa. Päivitetty pelastus- ja turvallisuus-suunnitelmat Turvakävelyt.  Vastuu em. asioissa kasvatushenkilöstöllä.  Terveet ja turvalliset varhaiskasvatuksen tilat. Vastuu: Asumisen ja toimintaympäristön palvelualue	Sisäilmatyöryhmän säännöllinen toiminta. Lapset ja henkilökunta kokevat kasvu- ja oppimisympäristönsä turvalliseksi paikaksi kasvaa ja oppia.  Avekki-koulutettua henkilöstöä on yksiköissä, joissa tarvetta. Kaikissa yksiköissä päivitetty pelastus- ja turvallisuus-suunnitelmat. Toimien läpikäynti joka syksy ja tarvittaessa jokaisessa yksikössä. Kiusaamistilanteet vähenevät. Koulukiusattuna vähintään kerran viikossa,% (Kouluterveyskysely) Lähtötilanne (MLI/koko maa 2019): 4.-5. lk: 7,7 %/ 7,2 % Tavoite: 0 % 8.-9. lk: 6,3 %/ 5,5 % Tavoite: 0% Hyvä keskusteluyhteys vanhempien kanssa, % (Kouluterveyskysely) Lähtötilanne (MLI/koko maa 2019): Tavoite: Paranee kaikissa ryhmissä 4.-5. lk: 64,5 %/ 61,7 % 8.-9. lk: 48,4 %/ 46,6 % Tarvittavat tilojen turvallisuuteen ja terveyteen liittyvät uudistukset tehdään.

## 2. KESTÄVÄN KASVUN OHJELMA

<b>Painopiste: Terveellinen ja turvallinen ympäristö</b>		
<b>Toimenpide</b>	<b>Toiminnan kuvaus / vastuu</b>	<b>tavoite / mittari</b>
Liikennepäästöjen vähentäminen	Liikutaan kävellen ja pyöräillen.  Vastuu: kasvatushenkilöstö	Ohjataan lapsia saamaan myönteinen asenne kävelemistä ja pyöräilyä kohtaan.  Järjestetään pyöräilytapahtumia mahdollisuuksien mukaan lukukausittain.
Vesistöjen laadun parantaminen ja pohjavesiriskin vähentäminen	Toteutetaan ympäristökasvatusta.	Kestävän kehityksen suunnitelmien mukainen aktiivinen toiminta.

	Vastuu: kasvatushenkilöstö	
Ilmanlaadun parantaminen ja kasvihuonekaasupäästöjen vähentäminen	Toteutetaan ympäristökasvatusta. Vastuu: kasvatushenkilöstö	Kestävän kehityksen suunnitelmien mukainen aktiivinen toiminta.

Painopiste: Kaupungistuminen		
Toimenpide	Toiminnan kuvaus / vastuu	tavoite / mittari
Saavutettavuus	Varhaiskasvatuksen DaisyFamily huoltajien käyttöliittymä ja eDaisy sähköiset lomakkeet.	Varhaiskasvatuspalvelun helppo saavutettavuus.
Palvelujen digitalisointi	TVT-taidot helpottavat arkea.	Henkilöstö käyttää sujuvasti laitteita ja ohjelmia sekä osaa kysyä oikealta taholta apua.
	Daisy-toiminnanohjausjärjestelmä käytössä varhaiskasvatuksessa.	Sujuvat palvelut ja tiedotus.
Kestävä kehitys ja ilmastomuutoksen torjunta	Kestävän kehityksen suunnitelmat käytössä kaikissa yksiköissä.	Kestävän kehityksen suunnitelmien mukainen aktiivinen toiminta.

### 3. ELINVOIMAOHJELMA

Osaaminen ja TKI-toiminta		
Toimenpide	Toiminnan kuvaus / vastuu	tavoite / mittari
Kalevankangas -kehittämislusta	Varhaiskasvatus käyttää Kalevankankaan alueen palveluja.	Kalevankankaan liikuntapalveluja käytetään varhaiskasvatuksessa mahdollisuuksien mukaan.
Korkeakoulu- ja oppilaitosyhteistyö	Rekrytointiyhteistyötä tehdään korkeakoulujen ja oppilaitosten kanssa.	Yhteistyön tiivistäminen korkeakoulujen ja oppilaitosten kanssa.

Työllisyydenhoito		
Toimenpide	Toiminnan kuvaus / vastuu	tavoite / mittari
Osaavan työvoiman varmistaminen	Aktiivinen rekrytointi.	Kelpoinen ja osaava henkilöstö

Kaupunkimarkkinointi		
Toimenpide	Toiminnan kuvaus / vastuu	tavoite / mittari
Mikkelin vetovoiman ja tunnettuuden lisääminen	Laadukkaat varhaiskasvatuspalvelut ja terveet ja turvalliset tilat lisäävät kaupungin vetovoimaa.	Saadaan kelpoista ja osaavaa henkilöstöä ja tilat ovat terveet ja toimivat.

## Varhaiskasvatus ja hoidon tuki

Vuosi	2021		2022			
Palvelu	TP -2v	TA -1v	TA	Muutos TA ja -1v	Muutos-% TA ja -1v	
<b>2211 - Päiväkodit</b>						
asiakkaat kpl	1 121,00	1 096,00	1 027,00	-69	-6,30 %	
menot / asiakas €/kpl	-12 122,78	-12 425,91	-14 429,70	-2 004	16,13 %	
alle 3-vuotiaat %	19,00	22,10	21,40	-1	-3,17 %	
erityisasiakkaat %	15,00	8,70	11,40	3	31,03 %	
päiväkotien 3-6v asiakkaat kpl		854,00	807,00	-47	-5,50 %	
<b>2370 - Yksityinen päivähoito</b>						
yksityinen päiväkotihoidon asiakkaat kpl		521,00	566,00	45	8,64 %	
menot / asiakas €/kpl		-8 483,20	-8 584,28	-101	1,19 %	
yksityinen päiväkotihoidon, alle 3-vuotiaita %		27,10	25,30	-2	-6,64 %	
<b>2400 - Vuorohoito</b>						
asiakkaat kpl	335,00	329,00	339,00	10	3,04 %	
menot / asiakas €/kpl	-16 146,57	-16 271,35	-13 335,69	2 936	-18,04 %	
<b>2410 - Ryhmäperhepäivähoito</b>						
ryhmäperhepäivähoito asiakkaat kpl	54,00	54,00	27,00	-27	-50,00 %	
menot / asiakas €/kpl	-20 467,37	-18 223,85	-22 340,74	-4 117	22,59 %	
<b>2430 - Perhepäivähoito hoitajan kodis</b>						
perhepäivähoito hoitajan kodissa, asiakkaat kpl	48,00	47,00	42,00	-5	-10,64 %	
menot / asiakas €/kpl	-20 386,12	-20 337,92	-14 928,57	5 409	-26,60 %	
<b>2470 - Lasten kotihoidontuki</b>						
kotihoidontuella hoidettavat lapset kpl	422,00	453,00	405,00	-48	-10,60 %	
menot / hoidettava lapsi €/kpl	-4 202,68	-4 676,16	-3 888,40	788	-16,85 %	
<b>2480 - Lasten yksityisen hoidon tuki</b>						
yksityisen perhepäivähoitoon tukilapset kpl	699,00	62,00	55,00	-7	-11,29 %	
menot / asiakas €/kpl	-335,16	-4 790,03	-4 407,27	383	-7,99 %	
<b>2500 - Esiopetus</b>						
asiakkaat kpl	436,00	436,00	449,00	13	2,98 %	
menot / asiakas €/kpl	-7 165,64	-9 714,99	-10 304,90	-590	6,07 %	
erityisasiakkaat %		24,50	15,80	-9	-35,51 %	
päiväkodit, pelkässä esiopetuksessa kpl	74,00	74,00	59,00	-15	-20,27 %	
<b>2570 - Yksityinen esiopetus</b>						
yksityinen esiopetus, asiakkaat kpl		96,00	100,00	4	4,17 %	
menot / esiopetusasiakas €/kpl		-3 855,55	-3 026,00	830	-21,52 %	
yksityiset päiväkodit, pelkässä esiopetuksessa kpl		3,00	4,00	1	33,33 %	

### Keskeiset muutokset kaudella

Lapsimäärä pienenee. Erityisasiakkaiden suhteellinen osuus kasvaa.

Yksityisen varhaiskasvatuksen palvelutarjonta kasvaa. Alle 3-vuotiaiden ja esioppilaiden määrä yksityisessä palvelussa kasvaa. Palveluseltelin hinta on kilpailukykyinen.

Ympäri vuorokautisen varhaiskasvatuksen tarve on vähenemässä.

Perhepäivähoitoon määrä sekä ryhmäperhepäivähoitoon että hoitajan kotona vähenee ja lapset siirtyvät päiväkoteihin.

Kotihoidontuella olevien lasten määrä vähenee. Yksityisen perhepäivähoitajien ja lasten määrä on vähenemään päin.

## Perusopetuspalvelut

Perusopetuksen tulosalue vastaa perusopetuspalvelujen järjestämisestä, tuottamisesta ja kehittämisestä. Perusopetuksella on sekä kasvatus- että opetustehtävä. Tavoitteena on tukea oppilaiden kasvua ihmisinä ja yhteiskunnan jäseninä sekä opettaa tarpeellisia tietoja ja taitoja. Perusopetus tuottaa jatko-opintokelpoisuuden ja se on oppilaalle ja hänen perheelleen maksutonta. Opetuksen sisällöt ja tavoitteet määritellään perusopetuksen opetussuunnitelmassa.

### Palvelusuunnitelma

Perusopetus kehittää yhteistyössä varhaiskasvatuksen ja toisen asteen koulutuksen kanssa mahdollisimman ehjää ja yhdensuuntaista kasvun ja oppimisen jatkumoa. Yhteistä kasvun ja oppimisen polkua rakennetaan mm. opetussuunnitelmia, oppimisympäristöjä, oppimisen ja koulunkäynnin tukea, oppilashuoltoa sekä kodin ja koulun välistä yhteistyötä kehittämällä.

Mikkelissä on tällä hetkellä 20 peruskoulua, joista viisi on yhtenäiskouluja, joissa opetusta annetaan luokille 1-9. Osa peruskouluista toimii sisäilmaongelmien takia väistötiloissa. Eteläinen aluekoulu on suunnitteluvaiheessa ja alustava valmistumisaikataulu on kevätlukukauden alussa 2024. Itäisen alueen kouluratkaisusta ei ole vielä tehty päätöstä. Perusopetusta kehitetään aktiivisesti valtakunnallisten hankerahoitusten tuella. Tärkeänä painopisteenä on oppilaiden hyvinvoinnista huolehtiminen erityisesti koronatilanteessa ja sen jälkeen. Oppivelvollisuus on laajentunut koskemaan myös toisen asteen tutkintoa. Perusopetuksessa kehitetään tehostettua ohjausta, jotta kaikille yhdeksäsluokkalaisille löytyisi mielekäs jatko-opiskelupaikka. Talousarviossa esitetään Suomenniemen koulun lakkauttamista 1.8.2022 alkaen ja oppilaiden lähikouluksi osoitetaan Ristiinan yhtenäiskoulu. Suomenniemen koulussa on lukuvuotena 2021-2022 17 oppilasta, eikä oppilasmäärä ole tämänhetkisen ennusteen mukaisesti kasvamassa. Kaupunkirakenneselvityksessä on linjattu uuden alakoulun rakentaminen itäiselle alueelle. Tämä tarkoittaa mm. Launialan koulun lakkauttamista ja se esitetään toteutettavaksi 1.8.2022 alkaen. Jos itäisen alueen kouluinvestointi ei ole lähivuosina toteutumassa, esitetään vaihtoehtoisesti Peitsarin koulun väistötiloista luopumista (Paukkulan tilat) ja oppilaiden siirtämistä itäisen alueen muihin kouluihin (Lähemäki, Tuppurala, Launiala). Säästöjen saavuttamiseksi perusopetuksen talousarvioon on sisällytetty myös tuntijaossa yhden vuosiviikkotunnin vähentäminen, se toteutetaan 1.8.2022 alkaen. Koronatilanteen vuoksi lasten ja nuorten tuen tarve on lisääntynyt. Tästä syystä on mahdollista, että kasvun ja oppimisen tueksi tarvitaan lisähenkilöstöä vuoden 2022 aikana, mitä ei ole talousarviossa voitu huomioida.

### 1. HYVÄN ELÄMÄN OHJELMA

Painopiste: Yhteisöllisyys		
Toimenpide	Toiminnan kuvaus / vastuu	tavoite / mittari
Syrjäytymisen ehkäisy	<p>Laadukas perusopetus ja erityisopetus. Tunne- ja vuorovaikutuskasvatuspolku (sis. mm. kiusaamisen ehkäisyn ja moniammatillisen yhteistyön)</p> <ul style="list-style-type: none"> <li>Arvostamme jokaista lasta ja nuorta yksilönä ja arvokkaana yhteisömmen jäsenenä. Heidän mielipiteensä on meille tärkeää tietoa palvelutuotannon perustana.</li> <li>Vahvistamme lapsen ja nuoren vaikuttamismahdollisuuksia jatkuvasti arjessa (oppilaskunta, yhteisöllinen oppilashuoltoryhmä, teemapäivät)</li> <li>Tunnetaitokasvatus toimintatavaksi jokaiseen yksikköön.</li> <li>Kiusaamisen ehkäiseminen (KiVa, verso, resto, kaverikerhot) Vastuu: Opetushenkilöstö</li> <li>Koulunuorisotyön kehittäminen</li> </ul>	<p>Vastuullinen ja aidosti välittävä asennoituminen kaikilla perusopetuksessa työskentelevillä aikuisilla. Opettajat usein kiinnostuneita siitä, mitä oppilaalle kuuluu, % Lähtötilanne (MLI/koko maa) 4.-5. lk. 2017: 33,0/36,2 2019: 40,2/37,1 Opettajalta saatu välittävä ja oikeudenmukainen kohtelu, % Lähtötilanne (MLI/koko maa) 2017: 8.-9. lk: 40,0/44,5 lukio: 50,9/56,5 amm.k: 72,9/66,7 2019: 8.-9.lk: 45,1/45,2 lukio: 47,5/57,3 amm.k: 75,0/67,2</p>
	<p>Ehkäisevä päihdetyön toimenpiteet eri ikäisille 4-vuotissuunnitelman mukaisesti</p> <ul style="list-style-type: none"> <li>Yhteistyön tiivistäminen nuorisotoimen ja ESSOTE:n kanssa.</li> </ul>	<p>Tupakointi/sähkösavukkeen käyttö päivittäin, % (Kouluterveyskysely) Lähtötilanne (MLI/koko maa 2019): 8.-9. lk: 8,5 % /8,0 % Tavoite: Vähenee kaikissa ryhmissä Nuuskaa päivittäin, % (Kouluterveyskysely) Lähtötilanne (MLI/koko maa 2019): 8.-9. lk: 6,3 %/4,9 %</p>

		<p>Tavoite: Vähenee kaikissa ryhmissä Humalajuominen, % (Kouluterveyskysely) Lähtötilanne (MLI/koko maa 2019): 8.-9. lk: 8,1 %/9,6 %</p> <p>Tavoite: Vähenee kaikissa ryhmissä Käyttää alkoholia viikoittain, % (Kouluterveyskysely) Lähtötilanne (MLI/koko maa 2019): 8.-9. lk: 4,0 %/4,4 %</p> <p>Tavoite: Vähenee kaikissa ryhmissä Kokeillut marihuanaa tai kannabista ainakin kerran, % (Kouluterveyskysely) Lähtötilanne (MLI/koko maa 2019): 8.-9. lk: 10,2 %/8,6 %</p> <p>Tavoite: Vähenee kaikissa ryhmissä Raittius, % (Kouluterveyskysely) Lähtötilanne (MLI/koko maa 2019): 8.-9. lk: 63,9 %/60,7 %</p> <p>Tavoite: Raittiiden osuus lisääntyy kaikissa ryhmissä</p>
	<p>Verkostomaiset monitoimijaiset toimintamallit sekä yhteisöllisessä työssä että yksilökohtaisissa tukimuodoissa</p> <ul style="list-style-type: none"> <li>• oppilaanohjauksen kehittäminen</li> <li>• yksilölliset oppimispolut</li> <li>• yhteistyö nuorisotoimen ja ESSOTE:n kanssa</li> </ul> <p>Oppivelvollisuuden laajentuminen</p>	<p>Vuosittain kaikki 9.luokkalaiset saavat päättötodistuksen.</p> <p>Kaikille peruskoulun päättäneille löytyy jatko-opintopaikka.</p> <p>Ohjausta ja yhteistyörakenteita kehitetään siten, että kaikille peruskoulun päättävälle löytyy mielekäs opiskelupaikka.</p>
Osallisuuden ja toimijuuden edistäminen	<p>Lasten ja nuorten kuuleminen ja osallisuus:</p> <ul style="list-style-type: none"> <li>• aktiivinen tukioppilas –ja oppilaskuntatoiminta</li> <li>• oppilaiden osallistuminen arjen suunnitteluun ja kouluviihtyvyyden edistämiseen</li> <li>• kerhotoiminnan sisällöt oppilaiden toiveista lähtien</li> <li>• positiivisen ja osallistavan pedagogiikan koulutukset</li> <li>• toiminnallisen oppimisen koulutukset ja työtavat</li> <li>• Lapset puheeksi –keskustelut</li> </ul>	<p>Kouluviihtyvyyden kokemus paranee ja lapsen ja nuoren vaikuttamis- mahdollisuudet lisääntyvät.</p> <p>THL:n kouluterveyskyselyn tulokset 2019 (MLI/koko maa): Tyytyväinen elämäänsä tällä hetkellä, % 4.-5. lk: 90,6 %/89,5 % Tavoite 95% 8.-9. lk: 76,1 %/75,2 % Tavoite 80%</p> <p>Ei yhtään läheistä kaveria/ystävää, % 4.-5. lk: 1,1 %/0,9 % Tavoite 0% 8.-9. lk: 9,3 %/9,1 % Tavoite 0%</p> <p>Tuntee itsensä yksinäiseksi, % 4.-5. lk: 3,6 %/3,4 % Tavoite 0% 8.-9. lk: 10,8 %/10,7 % Tavoite 0%</p>

<b>Painopiste: Aktiivinen ja hyvinvointia tukeva arki</b>		
<b>Toimenpide</b>	<b>Toiminnan kuvaus / vastuu</b>	<b>tavoite / mittari</b>
Kansalaislähtöisen toiminnan mahdollistaminen	<p>Perusopetuksessa tämä tarkoittaa osallisuuteen kasvamista ja ohjausta (esim. tukioppilas- ja oppilaskuntatoiminta).</p> <p>Perheiden avoimet kohtaamispaikat. Kerhotoiminta oppilaiden toiveiden pohjalta.</p> <p>Kuntalaisten kuuleminen eteläisen aluekoulun suunnittelussa.</p>	<p>Osallisuus on osa arjen toimintaa. Tukioppilas- ja oppilaskuntatoiminta koetaan kiinnostavana ja arjen toiminta on aktiivista.</p> <p>Harrastaa jotakin vähintään kerran viikossa, % (Kouluterveyskysely) Lähtötilanne (MLI/koko maa 2019): Harrastaa jotakin vähintään kerran viikossa, % 4.-5. lk: 87,8 %/ 89,4 % Tavoite:100%</p>

		8.-9. lk: 96,2 %/ 95,9 % % Tavoite: 100 %  Vähintään tunnin päivässä liikkuvat, % (Kouluterveyskysely) Lähtötilanne (MLI/koko maa 2019): 4.-5. lk: 41,9 %/39,5 % Tavoite: 100 % 8.-9. lk: 22,6 %/21,9 % Tavoite: 100 % Keskustan alueen avoin kohtaamispaikka aloittaa toimintansa vuoden 2020 alussa. Kaikilla kouluilla on kerhotoimintaa.
Kävelyn ja pyöräilyn edistämisen toimenpiteet	Kannustetaan sekä oppilaita että henkilökuntaa koulumatkapyöräilyyn. Liikennekasvatus Vastuu: Opetushenkilöstö	Koulumatkapyöräilyn lisääntyminen. Siirtymiset päivän aikana tehdään mahdollisuuksien mukaan kävellen tai pyörällä.
Luontoympäristön, kulttuurin ja rakennetun ympäristön hyvinvointivaikutusten edistäminen	Lähiluontoympäristön hyödyntäminen - Liikuntapaikkojen ym. rakennetun toimintaympäristön hyödyntäminen Kulttuuritoiminta hyvinvoinnin edistäjänä -- Kulttuuripolku muodostaa suunnitelmallisen kulttuurikasvatusjatkumon perusopetukseen	Oppiminen siirtyy luokkahuoneen sijasta monimuotoisiin oppimisympäristöihin. Koulujen pihojen kunnostaminen toiminnallisemmaksi.

<b>Painopiste: Sujuva ja turvallinen elämä vauvasta ikäihmisiin</b>		
<b>Toimenpide</b>	<b>Toiminnan kuvaus / vastuu</b>	<b>tavoite / mittari</b>
Yhdyspintatyössä valmistautuminen uuteen maakuntaan	Yhteensovittava johtaminen kaupungin ja muiden toimijoiden kesken, mm. si-sote-järjestöt Ohjaamo Olkkari-toiminnan moniammatillisuuden turvaaminen Lähikouluperiaatteen vahvistaminen siten, että lapsille ja nuorille mahdollistuu tarvittavat tukitoimet ensisijaisesti omalla koulualueellaan. Toimintaa kehitetään yhdessä Essoten koulutiimien kanssa turvaten lapsen ja perheen palvelut matalalla kynnyksellä ja varhaisesti	Monialaisen toimijuuden tiivistäminen  Yhä useampi oppilas opiskelee omassa lähikoulussaan. Oppilashuollon ja pedagogisen tuen palvelut mahdollisimman lähelle lapsen kasvuympäristöä.
Fyysinen, psyykinen ja sosiaalinen turvallisuus	Sisäilmaongelmien hallittu hoitaminen ja ehkäisy Kokemus turvallisuudesta (mm. ympäristön siisteys, esteettisyys, valaistus, ei lymypaikkoja) Kotouttaminen, maahanmuuttajat osaksi yhteisöjä Osallisuuden kokeminen Turvallisuuden tunteen luominen kiusaamiseen ja häirintään välittömästi puuttumalla. Teoille nollatoleranssi. Koulutetaan henkilökunta tunnistamaan ja puuttumaan erilaisiin turvallisuutta yksilö- tai yhteisötasolla vaarantaviin ilmiöihin. Ääritapauksissa yhteistyö poliisin kanssa. Kartoitetaan lukuvuosittain oppilaiden turvallisuuden tuntemuksia. Harjoitellaan turvallisuutta ylläpitäviä asioita ja toimia. Luokkien ryhmytymiseen panostaminen. Henkilökunnan koulutukset (esim. Avekki). Päivitetyt pelastus- ja turvallisuus-suunnitelmat	Lapset ja nuoret sekä henkilökunta kokevat kasvu- ja oppimisympäristönsä turvalliseksi paikaksi kasvaa ja oppia. Kiusaamis- ja häirintätapaukset vähenevät vuosittain. Koulukiusattuna vähintään kerran viikossa,% (Kouluterveyskysely) Lähtötilanne (MLI/koko maa 2019): 4.-5. lk: 7,7 %/ 7,2 % Tavoite: 0 % 8.-9. lk: 6,3 %/ 5,5 % Tavoite: 0% Hyvä keskusteluyhteys vanhempien kanssa, % (Kouluterveyskysely) Lähtötilanne (MLI/koko maa 2019): Tavoite: Paranee kaikissa ryhmissä 4.-5. lk: 64,5 %/ 61,7 % 8.-9. lk: 48,4 %/ 46,6 % Tarvittavat tilojen turvallisuuteen ja terveyteen liittyvät uudistukset tehdään.

	<p>Turvakävelyt.</p> <p>Vastuu em. asioissa kasvatus- ja opetushenkilöstöllä sekä siällömaongelmien hoitamisen osalta asumisen ja toimintaympäristön palvelualueella.</p> <p>Terveet ja turvalliset perusopetuksen tilat.</p> <p>Vastuu: Asumisen ja toimintaympäristön palvelualue</p>	
--	---	--

## 2. KESTÄVÄN KASVUN OHJELMA

Painopiste: Terveellinen ja turvallinen ympäristö		
Toimenpide	Toiminnan kuvaus / vastuu	tavoite / mittari
Liikennepäästöjen vähentäminen	Waltti –kortin käyttö Liikkuminen kävellen ja pyöräillen	Huoltajien koulukyydytykset vähenevät, kun oppilaat käyttävät julkisia kulkuneuvoja tai kävelevät tai pyöräilevät.
Vesistöjen laadun parantaminen ja pohjavesiriskin vähentäminen	Ympäristökasvatus	Kestävän kehityksen suunnitelmien mukainen aktiivinen toiminta.
Ilmanlaadun parantaminen ja kasvihuonekaasupäästöjen vähentäminen	Ympäristökasvatus	Kestävän kehityksen suunnitelmien mukainen aktiivinen toiminta.

Painopiste: Kaupungistuminen		
Toimenpide	Toiminnan kuvaus / vastuu	tavoite / mittari
Saavutettavuus	Waltti-kortin käyttö mahdollistaa maksuttoman joukkoliikenteen käytön peruskoululaisille	Lapsilla ja nuorilla mahdollisimman tasapuolinen pääsy harrastustoimintaan
Palvelujen digitalisointi	TVT-taitoja opetellaan perusopetuksessa (digipolku), Google-maailman hyödyntäminen opetuksessa digimateriaalien kanssa.	TVT-taitojen oppiminen
	Perusopetuksessa käytössä Wilma tiedotuksen ja yhteistyön sähköisenä välineenä.	Sujuvat palvelut
Kestävä kehitys ja ilmastomuutoksen torjunta	Kestävän kehityksen suunnitelmat käytössä kaikissa yksiköissä	Kestävän kehityksen suunnitelmien mukainen aktiivinen toiminta

## 3. ELINVOIMAOHJELMA

Osaaminen ja TKI-toiminta		
Toimenpide	Toiminnan kuvaus / vastuu	tavoite / mittari
Kalevankangas -kehittämialusta	Perusopetus käyttää Kalevankankaan alueen palveluja	Kalevankankaan liikuntapalveluja käytetään aktiivisesti
Korkeakoulu- ja oppilaitosyhteistyö	Rekrytointiyhteistyötä tehdään korkeakoulujen ja oppilaitosten kanssa. Tiedepolkua valmistellaan Yliopistokeskuksen, toisen asteen toimijoiden, Muistin ja Kesäkaupparokkeakoulun kanssa.	Yhteistyön tiivistäminen korkeakoulujen ja oppilaitosten kanssa

Työllisyydenhoito		
Toimenpide	Toiminnan kuvaus / vastuu	tavoite / mittari
Osaavan työvoiman varmistaminen	Aktiivinen rekrytointi	Kelpoinen ja osaava henkilöstö

<b>Kaupunkimarkkinointi</b>		
<b>Toimenpide</b>	<b>Toiminnan kuvaus / vastuu</b>	<b>tavoite / mittari</b>
Mikkelin vetovoiman ja tunnettuuden lisääminen	Laadukkaat perusopetuspalvelut sekä terveet ja turvalliset tilat lisäävät kaupungin vetovoimaa	Saadaan kelpoista ja osaavaa henkilöstöä ja tilat ovat terveet sekä toimivat.



## Perusopetuspalvelut ja iltapäivätoiminta

Vuosi Palvelu	TP -2v	TA -1v	2022		
			TA	Muutos TA ja -1v	Muutos-% TA ja -1v
<b>2610 - Perusopetus</b>					
oppilaita kpl	4 760,00	4 802,00	4 753,00	-49	-1,02 %
joista erityistä tukea tarvitsevat oppilaat kpl	411,00	509,00	539,00	30	5,89 %
menot / oppilas €/kpl	-9 294,49	-10 323,72	-10 179,93	144	-1,39 %
tuntia, koulut h	9 079,00	8 991,00	9 004,00	13	0,14 %
<b>2900 - Iltapäivätoiminta</b>					
aamu- ja iltapäivätoimintaan osallistujia kpl	413,00	383,00	419,00	36	9,40 %
menot / osallistuja €/kpl	-1 545,09	-1 930,20	-1 060,62	870	-45,05 %

### Keskeiset muutokset kaudella

Eteläisen aluekoulun suunnittelu on edennyt päätöksentekovaiheeseen. Koronatilanteen aiheuttamia vaikutuksia oppilaiden oppimiseen ja hyvinvointiin seurataan ja tuetaan.

Iltapäivätoimintaan on ilmoittautunut hieman edellisvuotta enemmän lapsia.

## TO\_20 Kasvatus- ja opetuslautakunta

Tili	Tilin nimi	Toteuma 2020	Käyttösuunnitelma 2021	[13] 2022	Lautakunta 2022	2022-2021 Muutos-%	Lautakunta-[13] Ero
<b>TO_20 Kasvatus- ja opetuslautakunta</b>							
3	Toimintatuotot	4 941 917	5 728 400	0	5 420 100	-5,4 %	5 420 100
37	Valmistus omaan käyttöön						0
4	Toimintakulut	-87 157 480	-93 944 400	0	-93 778 800	-0,2 %	-93 778 800
<b>I</b>	<b>TOIMINTAKATE</b>	<b>-82 215 562</b>	<b>-88 216 000</b>	<b>0</b>	<b>-88 358 700</b>	<b>0,2 %</b>	<b>-88 358 700</b>
<b>TA_200 Kasvatus ja opetus, hallinto</b>							
3	Toimintatuotot	659 373	201 100	0	102 500	-49,0 %	102 500
37	Valmistus omaan käyttöön						0
4	Toimintakulut	-1 182 767	-689 000	0	-507 200	-26,4 %	-507 200
<b>I</b>	<b>TOIMINTAKATE</b>	<b>-523 394</b>	<b>-487 900</b>	<b>0</b>	<b>-404 700</b>	<b>-17,1 %</b>	<b>-404 700</b>
<b>TA_210 Lukiokoulutus ja toisen asteen</b>							
3	Toimintatuotot	283 933	233 000	0	236 200	1,4 %	236 200
37	Valmistus omaan käyttöön						0
4	Toimintakulut	-5 396 072	-5 745 100	0	-5 974 500	4,0 %	-5 974 500
<b>I</b>	<b>TOIMINTAKATE</b>	<b>-5 112 139</b>	<b>-5 512 100</b>	<b>0</b>	<b>-5 738 300</b>	<b>4,1 %</b>	<b>-5 738 300</b>
<b>TA_220 Varhaiskasvatuspalvelut</b>							
3	Toimintatuotot	3 998 611	2 307 100	0	2 283 900	-1,0 %	2 283 900
37	Valmistus omaan käyttöön						0
4	Toimintakulut	-80 578 641	-34 445 800	0	-35 332 100	2,6 %	-35 332 100
<b>I</b>	<b>TOIMINTAKATE</b>	<b>-76 580 030</b>	<b>-32 138 700</b>	<b>0</b>	<b>-33 048 200</b>	<b>2,8 %</b>	<b>-33 048 200</b>
<b>TA_260 Perusopetuspalvelut</b>							
3	Toimintatuotot		2 987 200	0	2 797 500	-6,4 %	2 797 500
37	Valmistus omaan käyttöön						0
4	Toimintakulut		-53 064 500	0	-51 965 000	-2,1 %	-51 965 000
<b>I</b>	<b>TOIMINTAKATE</b>		<b>-50 077 300</b>	<b>0</b>	<b>-49 167 500</b>	<b>-1,8 %</b>	<b>-49 167 500</b>

## INVESTOINTIESITYS TA2022 + TS2023-25, Mikkelin kaupunki

KAUPUNKI tuhansina euroina	Hankkeen suuruus- luokka (arvio)	TOT. 2021 (meno- arvio)	TA2022 menot tulot	TS2023 menot tulot	TS2024 menot tulot	TS2025 menot tulot	Horisontti- hanke	∞	∑ TOT.2021 (arvio) + TA2022	∑ Investoinnit yhteensä vuosina 2022-25
<b>TALONRAKENNUSINVESTOINNIT</b>										
<b>Päiväkodit</b>										
Itäisen alueen päiväkotiratkaisut (Tikanpelto, Peitsari, Oravanpesä, Launiala, ryhmäperhepäivähoito Untuvikot ja Peipposet) ****										
Tikanpellon päiväkotij ****									0	0
Korvaava uudisrakennus (70 lasta), oma/vuokraus/ulkopuolinen *	-1600	-50	-150						-200	-150
Kalustus (varhaiskasvatus)	-100				-100				0	-100
Launialan koulun muutos päiväkodiksi ****	-3300		-200	-3100					-200	-3300
Kalustus (varhaiskasvatus)	-100			-100					0	-100
Peitsarin päiväkotij ****										
Korvaava uudisrakennus (140 lasta), oma/vuokraus/ulkopuolinen *	-4000			-1500	-2500					
Kalustus (varhaiskasvatus)					-100					
Lähemäkitalon päiväkotij, piha	-70	-20	-50						-70	-50
Ristiinan päiväkotij (130 lasta)									0	0
Ihastjärven entisen koulurakennuksen siirto	-2300		-1500	-800					-1500	-2300
Kalustus (varhaiskasvatus)	-150			-150					0	-150
Röllin päiväkotij, julkisivut	-200			-200					0	-200
Päivystävien päiväkotien (4 kpl) kesäolosuhdehallinta	-200		-200						-200	-200
<b>Koulut</b>										
Eteläinen aluekoulu - kampus (yhtenäiskoulu, 850 opp., Urpola, käyt. 1/2024) *	-28500								0	0
Korvaava uudisrakennus, oma tase	-27500	-1500	-12000	-13000	-1000				-13500	-26000
Kalustus (perusopetus)	-1000			-850	-150				0	-1000
Itäinen aluekoulu - kampus ****	-17000								0	0
Korvaava koulun uudisrakennus (n. 500 opp.), oma tase	-16500		-100	-300	-11000	-5100			-100	-16500
Kalustus (perusopetus)	-500					-500			0	-500
Korvaava päiväkodin uudisrakennus (n. 130 lasta), oma tase			-100	-4000					-100	-4100
Kalustus (varhaiskasvatus)					-100				0	-100
Päämajakoulun muutokset Rouhialan koulua varten *	-350				-350				0	-350
Ristiinan yhtenäiskoulun (n. 400 opp.) kehittäminen mm. nuorisotila ja kirjasto	-450	-30	-450						-480	-450
Tuppuralan alakoulun (n. 155 opp.) pihan kunnostus	-200					-200			0	-200
Lyseon yläkoulun peruskorjaus (n. 400 opp.)	-7000						-7000		0	0
Mikkelin lukio (n. 750 opisk.), koulun uusi sijainti, vuokraus				-200					0	-200
Kalustus (lukio-opetus)						-750				
<b>IRTAIN OMAISUUS</b>										
<b>Koneet ja kalusto</b>										
Sivistyksen palvelualue										
Kasvatus- ja opetuslautakunta			-215	-175	-175	-175			-215	-740
Hyvinvoinnin ja osallisuuden lautakunta			-195	-175	-175	-175			-195	-720

\* Kaupunkirakenneselvitys (kaupunginvaltuusto 18.6.2018 § 71). Ennen hankkeiden toteuttamisen aloittamista tehdään erillinen hankekohtainen päätös.

\*\*\*\* Asia ratkaistaan Itäisen alueen päiväkotij- ja kouluratkaisun yhteydessä.

# Sivistyksen ja hyvinvoinnin palvelualue, Kasvatus- ja opetuslautakunta

## Laatijan nimi: Virpi Siekinen

### 1.Toiminnan nykytila ja toimintaympäristön muutos

#### 1.1 Henkilöstötarpeeseen vaikuttavat muutokset, jotka vaikuttavat vuosina 2022-2025 (lainsäädännöstä tai muualta tulevat muutokset)

Oppivelvollisuuden laajentaminen 18-vuotiaaksi ja siihen liittyvä valvontavastuu ja opetuksen maksuttomuus tulivat voimaan elokuussa 2021. Tästä on aiheutunut uusia tehtäviä: tehostettu opinto-ohjaus perusopetuksen 8-9-luokille, lukiolle (koulutuksen järjestäjälle) valvontavastuu oppivelvollisten lukiolaisten opintojen suorittamisesta ja asuinkunnan valvonta- ja ohjausvastuu niistä oppivelvollisista, jotka eivät ole tutkintoon johtavassa koulutuksessa tai nivelvaiheen koulutuksessa.

**Varhaiskasvatus** Varhaiskasvatukseen tulevien lasten määrään vaikuttaa mm. vanhempien töllisyystilanne ja vapaus valita hoidetaanko lasta kotona. Syntyvyyden väheneminen ei välttämättä näy varhaiskasvatuksen piiriin kuuluvien lasten määrässä.

Maksuton 2-vuotinen esiopetuskokeilu on lisännyt 5-vuotiaiden lasten määrää muutamalla lapsella. Mikkelin kaupunki on laajentanut maksutonta varhaiskasvatusta nostamalla varhaiskasvatusmaksujen nollamaksuluokan tulorajaa 10 % omissa palveluissaan vuodesta 2019. Mikäli siirrytään kohti maksuttomuutta laajemminkin, lasten määrä varhaiskasvatuksessa voi lisääntyä.

Päiväkodin henkilöstön mitoitukselta poikkeaminen säädetään tarkemmin varhaiskasvatuslaissa. Varhaiskasvatuksen järjestäjillä ja tuottajilla on jatkossa oltava riittävät ja toimivat sijais- tai muut varajärjestelyt myös henkilöstön äkillisiin ja yllättäviin poissaolotilanteisiin. Tähän tarpeeseen on Mikkelissä vastattu palkkaamalla resurssilastenhoitajia yksiköihin.

**Perusopetus** Kaupunkirakenneselvityksen suunnitelmien mukaan perusopetuksessa lähtökohtana on oppilaan koulupaikan määräytyminen lähikouluperiaatteella. Tämä saattaa tuoda muutosta henkilöstörakenteeseen edelleen siten, että yhä useammalla koululla annetaan erityisluokanopetusta. Jos oppilaiden tuen tarve lisääntyy, saatetaan joutua perustamaan erityisluokanopettajan virkoja ja palkkaamaan koulunkäynnin ohjaajia suunnitelmakaudella. Lisäksi kaupunkirakennesuunnitelman mukaisesti tavoitellaan vähintään yksisarjaisia alakouluja, vähintään noin 150 oppilaan kouluja. Tästä seuraa, että opettajien virantoimituspaikkoja muutetaan ja kaikkia vapautuvia virkoja ei tarvinne täyttää.

Luokkien 7-9 oppilasmääräennusteen mukaan aineenopetuksen määrä vähenee noin kahden aineenopettajan tuntiresurssin verran. Vähennys ei tuone henkilöstövähennyksiä, vaan aiheuttaa opettajien tuntiresurssin (ylituntien) vähentymistä. Oppilasmäärän vähenemiseen varaudutaan oppilasennusteen perusteella määräaikaisin virkajärjestelyin.

**Lukiokoulutus** Henkilöstötarve säilyy nykyisen kaltaisena. Lukion hallintohenkilöstöä on vähennetty 1.8.2020 alkaen yhdistämällä johtavan rehtorin virkaan etä- ja aikuislukion rehtorin tehtävät. Tatu-ohjelman vähennysten seurauksena sivutoimisten tuntiopettajien pitämien kurssien määrä pienenee hieman.

1.2 **Ostopalvelut ja ulkoistaminen** Tässä kerrotaan suunnitellut muutokset ostopalveluiden käyttöön. Mikäli näitä lisätään, on samalla kerrottava, miten asia näkyy oman henkilöstön vähentymisenä

**Palvelualueen hallinto** Ei muutoksia

**Varhaiskasvatus** Varhaiskasvatuspalveluja tarjotaan kunnallisen varhaiskasvatuksen lisäksi yksityisissä päiväkodeissa ja perhepäivähoidossa. Yksityisissä päiväkodeissa tuotetun palvelun osuus on tällä hetkellä 25 % varhaiskasvatuksen palveluista. Mikkelissä on yksityisissä päiväkodeissa käytössä palvelusetelijärjestelmä. Yhdessä yksityisen perhepäivähoidon kanssa yksityisen palvelun osuus on noin 27 %. Palvelusetelijärjestelmä suunnitellaan otettavaksi käyttöön myös yksityisessä perhepäivähoidossa elokuussa 2022. Tämä voi lisätä yksityistä perhepäivähoitoa

**Perusopetuksessa** käytetään tarvittaessa joidenkin vaatimaa erityistä tukea tarvitsevien oppilaiden opetusjärjestelyissä muun muassa Valteri-koulun, Vaalijalan kuntayhtymän ja koulukotien opetuspalveluja.

**Lukiokoulutus** Ei muutoksia.

## 2. Tavoiteorganisaation kuvaaminen ja henkilöstöresurssit 2022-2025

### Tavoiteorganisaation kuvaaminen / tavoiteorganisaation päivittäminen

#### 2.0 Sanallinen kuvaus tavoiteorganisaation toteutumisesta ja sen päivittämisestä:

(Kaupungin tavoiteorganisaatiosta on päätetty vuoden 2020 henkilöstösuunnitelman hyväksymisen yhteydessä ja uudesta johtamisjärjestelmästä on päätetty alkukesästä 2020. Uutta valtuustokautta varten ollaan päivittämässä tavoiteorganisaatiota)

**Palvelualueen hallinto** Koko sivistyksen ja hyvinvoinnin palvelualueen hallintoa ja johtamista tukeva henkilöstö sijoittuu edelleen palvelualueen toisen lautakunnan, kasvatus- ja opetuslautakunnan, hallinnon alle. Tähän hallinnon henkilöstöön kuuluvat palvelualuejohtaja/sivistysjohtaja, palvelualueen kehittämispäällikkö, palvelualueen palvelupäällikkö ja hyvinvointikoordinaattori. Näiden lisäksi palvelualueen hallinnossa on tarve yhteiselle hallinnon assistentille, joka palvelee koko palvelualueetta.

**Varhaiskasvatus** Varhaiskasvatuksen laajennetun aukiolon yksiköiden tuottamaa palvelua on keskitetty. Vuorohoidon tarve on hieman lisääntynyt. Tatu -työryhmän asettamien tavoitteiden mukaisesti itäisen alueen koulu- ja päiväkotiratkaisun myötä yhdistyvät Tikanpellon, Peitsarin, Oravanpesän ja Launaialan päiväkodit sekä alueen ryhmäperhepäiväkodit Untuvikot ja Peipposet. Tämän yhdistymisen myötä johtamisjärjestelyt pohditaan uudestaan.

Ryhmäperhepäiväkotitoiminta Torppa muuttui 1.8.2021 alkaen Rantakylän päiväkodin kahdeksi lapsiryhmäksi. Henkilöstötarve säilyi ennallaan.

**Perusopetus** Kaupunkirakenneselvitys on henkilöstösuunnittelun pohjana. Vuonna 2019 on aloitettu edellä mainitussa suunnitelmassa tuntikehyksen säästöt ja säästötoimenpiteet jatkuvat myös lukuvuonna 2020-2021. Rahulan ja Ihastjärven koulut lakkautettiin. Selvityksessä on esitetty, että Rämälä, Olkkola ja Vanhala toimisivat puskurikouluina vuoteen 2023 saakka. Kaupungin kiristyneen taloustilanteen vuoksi edellä mainitusta poiketen Vanhalan koulu lakkautettiin elokuusta 2020 alkaen nopeutetusti. Vuonna 2025 Kalevankankaan koulun oppilasmäärän ennustetaan vähenevän, jolloin tarvitaan 1-2 luokanopettajaa vähemmän.

Rämälän ja Olkkolan koulujen tulevaisuudesta päätetään eteläisen ja itäisen aluekoulujen suunnittelun edetessä. Eteläisen aluekoulun suunnittelu on viivästynyt ja koulu ei valmistu vuonna 2021, kuten kaupunkirakenneselvityksessä ennakoitiin. Suunnittelussa on nyt lähdetty siitä, että Olkkolan koulu yhdistyy siihen jo koulun valmistuessa. Tässä vaiheessa todennäköinen uuden koulun valmistumisaikataulu on 2024. Itäinen aluekoulu ei valmistune tällä suunnitelmakaudella. Aluekoulujen suunnitellut henkilöstömäärän vähennykset toteutuvat vasta sitten, kun koulut valmistuvat. Eteläisen aluekoulun luokat 1-6 näyttäisi toteutuvan kolmesarjaisena (18 perusopetusryhmää). Tämä tarkoittaa, että tarvitaan 4-6 luokanopettajaa vähemmän. Vuosiluokkien 7-9 osalta oppilasmääriin ei ole tulossa olennaista muutosta, joten aineenopettajien määrä säilyy ennallaan. Uutta yhtenäiskoulua suunnitellaan yhteensä 850 oppilaalle.

Ruoka- ja puhtauspalvelut tuottaa palvelut Moision ja Olkkolan kouluille, joten tältä osin koulun lakkauttamisesta johtuvat henkilöstösäästöt näkyvä ko. palvelualueella.

Moision ja Olkkolan kouluilla on aiemmin ollut yhteinen koulunjohtaja. Koulunjohtajan tehtävää ei enää tarvita, kun koulut sulautuvat Eteläiseen aluekouluun. Tällä hetkellä Olkkolan, Moision ja Urpolan kouluja johtaa yhteinen rehtori, ennakoiden tulevaa. Urpolan koulussa ja Urheilupuiston koulussa on nyt molemmissa rehtorin virka. Uuteen kouluun tarvitaan rehtori ja virka-apulaisrehtori, joten johtamisresurssi vähenee koulunjohtajien ja varajohtajien johtamisresurssin verran. Toinen rehtorin viroista esitetään lakkautettavaksi ja esitetään virka-apulaisrehtorin viran perustamista siinä vaiheessa, kun Eteläinen aluekoulu valmistuu.

Koulunkäynnin ohjaajien tarve kartoitetaan vuosittain keväisin. Oppilaiden tuen tarve ei näytä vähenevän, joten tästä työntekijäryhmästä on vaikea löytää säästöjä.

Kaupunkirakennetyöryhmä esitti, että Suomenniemen koulun 4-6 luokkien oppilaat siirtyvät Ristiinan yhtenäiskouluun 1.8.2020, jolloin Suomenniemen koululla olisi tarvittu yksi luokanopettaja vähemmän. Tämä toimenpide ei edennyt vielä päätökseen. Suomenniemen koulun oppilasmäärä on edelleen laskenut ja koulun tulevaisuutta käsitellään talousarvio 2022 - käsittelyn yhteydessä.

Tatu-työryhmässä linjattiin, että itäisen alueen palveluverkkoa tiivistetään siten, että Launialan koulu lakkautetaan 1.8.2021 alkaen. Oppilaat ja henkilöstö siirtyisivät suunnitelmien mukaan Lähemäen ja Peitsarin kouluihin. Vakainainen henkilöstö sijoitetaan koulutustaan vastaaviin vakinaisiin tehtäviin. Henkilöstökulujen osalta säästöä syntyy hallinnon kuluista ja mahdollisesti yhden luokanopettajan kustannusten verran. Luokanopettajan kustannusten säästö riippuu tarkentuvasta oppilasennusteesta. Asiasta ei tehty keväällä 2021 päätöstä ja itäisen alueen palveluverkko on edelleen suunnittelun alla. Launialan koulu jatkaa toimintaansa ainakin lukuvuoden 2021-2022.

**Lukiokoulutus** Johtamisjärjestelmää kehitetään edelleen eläköitymistä tai muuta poistumaa hyödyntämällä. Tatu-ohjelman toimenpiteistä Mikkelin etä- ja aikuislukion tulevaisuutta, Mikkelin lukion kurssitarjonnan kehittämistä ja verkko-opiskelun kehittämistä selvitetään.

**2.1 Vakituisen henkilöstömäärän kehitys vuosina 2022-2025** (Tavoiteorganisaation myötä on tavoiteltu 120 HTV pysyvää vähennystä ja Tatu-ohjelman myötä tavoitellaan vielä 40 HTV:n lisävähennystä)

**Palvelualueen hallinnossa** työskentelee neljä henkilöä: palvelualuejohtaja/sivistysjohtaja, palvelualueen kehittämisspäällikkö, palvelualueen palvelupäällikkö ja hyvinvointikoordinaattori. Lisäksi tarvitaan yksi hallinnon assistentti.

**Varhaiskasvatus** Eläköityvien perhepäivähoitajien tilalle ei palkata uusia ja varhaiskasvatuspaikat siirretään päiväkoteihin. Perhepäivähoitajia siirretään päiväkoteihin lastenhoitajiksi tai erityispäivähoidon avustajiksi kelpoisuuksien mukaisesti. Varhaiskasvatuspaikkojen tarpeen vuoksi päiväkotien henkilöstömäärää ei voida vähentää.

**Perusopetus** Uuden eteläisen aluekoulun valmistuessa tarvitaan arviolta 4-6 luokanopettajaa vähemmän. Aineenopettajien tarve ei vähene aluekoulun valmistuessa. Koko kaupungin yläkouluikäisten oppilasennusteen mukaan aineenopettajia tarvitaan laskennallisesti 8,5 vähemmän.

Oppivelvollisuuden laajenemisen myötä kunnille on tullut lisävelvoite huolehtia siitä, että jokainen perusopetuksen päättävä oppilas sijoittuu toisen asteen opintoihin. Tätä lisävelvoitetta ei voida hoitaa ilman lisäresursseja. Lukuvuodelle 2021-2022 on palkattu perusopetuksen ja lukion yhteinen määräaikainen nivelvaiheen oppilaanohjaaja. Tätä virkaa esitetään perustettavaksi virkapaketissa 1.8.2022 alkaen.

**Lukiokoulutus** Vakituisen henkilöstön määrä pysyy suunnilleen samana. Tatu-toimenpiteiden toteutuessa etä- ja aikuislukion kohdalla vakituisen henkilöstön määrä vähenee yhden henkilötyövuoden verran.

**2.2 Määräaikaisen henkilöstömäärän kehitys vuosina 2022-2025.** (Kaupungin tavoitteena on vähentää määräaikaisten ja sijaisten käyttöä. Millä toimenpiteillä yksikössä tätä toteutetaan ja mikä on vähennys henkilötyövuosina omassa yksikössä)

**Palvelualueen hallintoon** sijoitetun peruskoulujen kerhotoiminnan hanke ”Oma juttu kaikille” päättynee lukuvuoden 2022-2023 loppuun, jolloin määräaikaisen hanketyöntekijän työsuhte päättyy (OKM:n rahoitus haetaan ja myönnetään lukuvuosittain).

**Varhaiskasvatus** Perhepäivähoitajien siirrot lastenhoitajien ja päivähoidon avustaviin tehtäviin vähentävät määräaikaisten työntekijöiden määrää.

**Perusopetus** Määräaikaista henkilöstöä palkataan tilapäisiin tehtäviin avustettavien oppilaiden tarpeisiin lukuvuosittain tehtävän arvion perusteella. Pääsääntöisesti määrääjäksi palkataan koulunkäynnin ohjaajia muiden kuntien sijoittamille sekä pakolaistaustaisille oppilaille. Näiden ohjaajien palkkakustannukset laskutetaan oppilaat sijoittaneilta kunnilta ja ELY-keskukselta. Myönnettyillä hankerahoilla palkataan opettajia ja ohjaajia rahoituksessa mainituin ehdoin ja perustein. Lisäksi määräaikaista henkilöstöä käytetään sijaisuuksien hoitoon siten, että oppilaiden turvallinen kasvu ja oppiminen voidaan taata. Lukuvuodelle 2021-2022 kouluille saatiin hankerahoitus koulunuorisotyöntekijöiden palkkaamiseen. Rahoituksella on palkattu kolme koulunuorisotyöntekijää. Hankerahoituksen jatkosta ei ole tietoa.

Määräaikaisia palvelussuhteita käytetään myös laskevan oppilasennusteen ja kaupunkirakenneselvityksen vuoksi.

**Lukiokoulutus** Noudatetaan tulosalueelle annettua sijaisohjetta. Määräaikaisten sivutoimisten määrä vähenee hieman etä- ja aikuislukion säästötoimien myötä ja Tatu-toimenpiteiden toteutuessa. Vähennys voi olla noin 3 henkilötyövuotta.

**2.3 Eläkepoistuma ja sen hyödyntäminen.** (Ennusteiden mukaan meillä tulee eläköitymään noin 60 henkilöä vuosittain suunnitelmakauden aikana. Tulosalue kertoo, kuinka monta tehtävää suunnitellaan jätettäväksi täyttämättä ja mitä toiminnallisia tai palvelutasomuutoksia se vaatii tai miten eläköitymistä muutoin aiotaan hyödyntää)

**Palvelualueen hallinto** Ei eläketapahtumia suunnittelukaudella 2022-2025

**Varhaiskasvatus** Vuosina 2022 – 2025 eläköityy kaksi perhepäivähoitajaa. Heidän tilalleen ei palkata perhepäivähoitajia. Ryhmäperhepäiväkodeissa työskentelevistä perhepäivähoitajista eläköityy neljä. Heidän tehtäviään ei täytetä, jos ryhmäperhepäiväkotien toiminta on siirretty päiväkoteihin.

Eläköityvien lastenhoitajien tilalle aletaan palkata varhaiskasvatuksen sosionomeja 2023 alkaen.

**Perusopetuksen** henkilöstön arvioitu eläkepoistuma on 33 opettajaa ja 11 koulunkäynnin ohjaajaa suunnitelmakaudella. Eläkepoistumaa hyödynnetään suunnitelmakaudella mahdollisuuksien mukaan laskevan oppilasennusteen ja kaupunkirakenneselvityksen vaikutusten myötä.

**Lukiokoulutus** Täyttämättä jätetään 1-2 tehtävää. Tunnit osoitetaan olemassa oleville viranhaltijoille.

**2.4 Henkilöresurssien sisäiset muutokset** Tässä kohdassa voidaan tarvittaessa esitellä, miten henkilöstöä on tarkoitus sisäisesti siirtää tulosalueen sisällä tai niiden välillä

**Palvelualueen hallinto** Ei muutoksia.

**Varhaiskasvatus** Varhaiskasvatuksen päivystysaikoina ja tarvittaessa henkilöstö siirtyy yksiköiden välillä. Päiväkodin johtajat johtavat useampaa yksikköä.

**Perusopetus** Koulunkäynnin ohjaajille etsitään sopivia tehtäviä kaupungin muista yksiköistä heidän työllistämiseksi niinä aikoina, kun koulujen toiminta on keskeytynyt. Ensisijaisesti työpanosta suunnataan varhaiskasvatuksen tarpeisiin.

Henkilöresurssin kohdentaminen perusopetuksen (sekä lukioiden) yksiköiden välillä suunnitellaan toimintakausittain / lukuvuosittain. Siirrot tarkentuvat keväisin tehtävän resurssoinnin ja henkilöstösuunnitelman perusteella.

Perusopetuksessa on esimiehiä, joiden työpanos jakautuu useampaan yksikköön. Perusopetuksen opettajissa on niin sanotusti kiertäviä opettajia ja heidän työpanoksensa jakautuu useamman yksikön kesken, osalla opettajista jopa toisen tulosalueen kesken (perusopetus/lukio).

**Lukiokoulutus** Osaa opettajista käytetään sekä lukiokoulutuksessa että perusopetuksessa. Mikäli etä- ja aikuislukion tehtävät siirtyvät Otavian liikelaitokseen, opettajalle etsitään koulutustaan vastaavaa työtä opetusta järjestäviltä tulosalueilta.

## Henkilöstösuunnitelma: perustettavat virat 2022

Palvelualue Sivistyksen- ja hyvinvoinnin palvelualue  
Kasvatus- ja opetuslautakunta  
Yhteyshenkilö Virpi Siekkinen

Liite 2

40

- Viran palkkausmäärärahan tulee sisältyä talousarvioon
- Virkaan kuuluvat tehtävät tulee lisäksi kuvata tehtäväkuvauslomakkeelle ennen viran perustamista

Virkanimike	Työyksikön nimi	Työaika- muoto	Kelpoisuusvaatimus	Hinnoittelu- ryhmä ja esitys tehtävä- kohtaiseksi palkaksi (TVA)	Arvio palkkakustan- nuksista vuositasolla (ilman sivukuluja vuonna 2022)	Kustannus- vaikutus	Perustamis- ajankohta	Perustelut
Päiväkodin johtaja	Launialan ja Sannan päiväkodit ja perhepäivähoitajat	Keskimääräinen yleistyöaika	Vkl §31, §75	OVTES osio G 3 116,58	40 390	-	1.1.2022	Tehtävä muutetaan päiväkodin johtajaksi, koska työssä on enemmän päiväkodin johtamista kuin perhepäivähoidon ohjaamista.
Päiväkodin johtaja	Orikon helmi ja Valkosenmäen päiväkotit sekä perhepäivähoitajat	Keskimääräinen yleistyöaika	Vkl §31, §75	OVTES osio G 3 116,58	40 390	-	1.1.2022	Tehtävä muutetaan päiväkodin johtajaksi, koska työssä on enemmän päiväkodin johtamista kuin perhepäivähoidon ohjaamista.
lehtori (oppilaan-ohjaus)	Ristiinan yhtenäiskoulu ja perus- ja lukiokoulutuksen yhteiset	vuosityöaika	Asetus opetustoimen henkilöstön kelpoisuusvaatimuksesta 14.12.1998/986	OVTES osio B 3 403,39	47 400	19 720	1.8.2022	Oppivelvollisuuden laajenemisen myötä kunnille on tullut lisävelvoite huolehtia siitä, että jokainen perusopetuksen päättävä oppilas sijoittuu toisen asteen opintoihin. Tätä lisävelvoitetta ei voida hoitaa ilman lisäresursseja.

### Lisätietoja:

- Perustelut sellaisessa muodossa, että niitä voidaan käyttää kh:n päätöksen pohjana.
- Kustannukset oikein arvioituna ja ne tulee olla mukana myös TAE:ssa.
- Säännöllinen työaika, jos se ei ole VES:ssa tai TES:ssa mainittu.



**Henkilöstösuunnitelma: lakkautettavat virat 2022**

Liite 3

Palvelualue Sivistyksen ja hyvinvoinnin palvelualue  
Kasvatus- ja opetuslautakunta

Yhteyshenkilö Virpi Siekkinen

**Lakkautettavat virat**

Nimike	Lakkauttamis- ajankohta	Vakanssi- numero	Kustannussäästö	Perustelut
Päivähoidon ohjaaja 2 kpl	31.12.2021	1144 1141	-	Vakanssit (2 kpl) vaihdetaan päiväkodinjohtajaksi. Molemmilla on työssään enemmän päiväkodin johtamista, kuin perhepäivähoidon ohjaamista.
<b>Lisätietoja</b>				

- Perustelut sellaisessa muodossa, että niitä voidaan käyttää kh:n päätöksen pohjana.
- Kustannussäästöt arvioituna ja huomioituna TAE:ssa.

## Koulutussuunnitelma 2022

## Kasvatus- ja opetuslautakunta

1. Kerro mitä osaamistarvetta tulosalueen henkilöstöllä on suhteessa henkilöstösuunnitelmassa olevaan tavoiteorganisaatioon:

**Hallinto** Hallinto- ja esimiesosaamisen jatkuva kehittäminen henkilöstön vähentyessä: tiettyihin tehtäviin erikoistuneiden asiantuntijoiden vähentyessä jokainen hallinnon(kin) henkilö joutuu ottamaan isompia osaamiskokonaisuuksia haltuunsa.

**Varhaiskasvatus** Esimiestaitojen hankkiminen mm. rekrytointiprosessin vaiheet, ovtes-kirjaukset

**Perusopetuksen** osalta tavoiteorganisaatio (pienempi koulujen lukumäärä) ei aiheuta varsinaista ammatillista uudelleenopetustarvetta, mutta kylläkin koulutusta ja kehittämisprosesseja uusien työyksiköiden toimivan toimintakulttuurin luomiseksi. Lisäksi tarvitaan osaamista, koulutusta ja kehittämisprosesseja erityisopetuksen muutoksen tueksi.

**Lukiokoulutus** Johtamiskoulutusta rehtoreille erityisesti talous- ja henkilöstöasioissa.

Opettajien jaksaminen ja työhyvinvointi koronan jälkeisessä ajassa ovat edelleen ajankohtaisia haasteita.

2. Esitä ehdotuksia yhteisistä koulutuksista, joita työnantajan toivotaan järjestävän henkilöstölle työpaikalla / Mikkelissä:

**Hallinto** Työhyvinvointi, tietoturva

**Varhaiskasvatus**

- Esimiespassi
- Työyhteisötaidot

**Perusopetus**

- Eri tasoiset ensiapukoulutukset ja niiden koordinointi
- Tietoturva ja pedagogiset ohjelmat ja työtavat
- Esteetön viestintä, saavutettavien dokumenttien tekeminen ja jakaminen verkossa
- Teamsin monipuolinen ja tarkoituksenmukainen käyttö
- Kaizalan monipuolinen ja tarkoituksenmukainen käyttö
- Kysely- ja ilmoittautumisohjelmien monipuolinen ja tarkoituksenmukainen valinta ja käyttöopastus kuhunkin käyttötarkoitukseen, mm. Zef, Microsoftin kyselyohjelmat, Hellewi
- Henkilöstöohjelmien sujuva käyttö (ESS7, OSS, Populus)
- Uuden henkilöstön perehdyttämiskoulutuskokonaisuus, jonka osia voisi hyödyntää myös kertauskoulutuksena, webinaarien ja omatoimisen verkko-opiskelun monimuotokokonaisuus (Mikkelissä asukkaana ja työntekijänä, eri ohjelmien käyttö, intra, henkilöstöohjeet ja työehtosopimukset, suurimmille henkilöstöryhmille myös alakohtaisia osia, jne.)
- Työhyvinvointi ja palautuminen, koronavaikutukset huomioiden

**Lukiokoulutus** Työhyvinvointiin liittyvää koulutusta toivotaan edelleen.

### 3. Mihin ammatillinen koulutus painottuu tulosalueella:

**Hallinto** Koko palvelualueen tehtäviin liittyvän lainsäädännön muutosten hallinta ja oikea-aikainen ennakointi.

#### **Varhaiskasvatus**

- AVEKKI-koulutus väkivaltaisen lapsen kohtaamiseen
- Vaihtoehtoiset kommunikaatiomenetelmät ja kuvien käyttö
- Miniverso
- Positiivinen pedagogiikka
- Vanhempien kanssa tehtävät yhteistyö ja Lapset puheeksi
- TVT-vastaavien koulutus

**Perusopetus** Työnantajan järjestämä ammatillinen täydennyskoulutus painottuu perusopetuksen opetussuunnitelman yhteisten osien ja tavoitteiden mukaiseen koulutukseen. Lisäksi koulutusta tarjotaan opetussuunnitelmaan liittyviin ajankohtaisiin muutoksiin liittyen

kuten tehostettu oppilaanohjaus. Koulutukseen pääseminen edellyttää yleensä oto-järjestelyjä tai ns. veso-päivinä järjestettyä koulutusta.

Perusopetuksen Tulevaisuuden koulu –ohjausryhmä koordinoi ja suunnittelee perusopetuksen täydennyskoulutusta ja kartoittaa tarpeita. Yhteistyötä koulutusten suunnittelussa ja toteutuksessa tehdään myös varhaiskasvatuksen Osku-täydennyskoulutustyöryhmän ja esimiesten sekä Essoten kanssa. Tullaan hyödyntämään selvästi lisääntyntä maksuttomien verkkokoulutusten tarjontaa (mm. aluehallintovirastojen järjestämät koulutukset sekä Opetushallituksen rahoittamat eri täydennyskoulutusyksiköiden järjestämät koulutukset).

#### Perusopetuksen suunnitelma vuodelle 2022

- Kaupungin veso-koulutukset OPS:n toteuttamisen tueksi, v. 2022 vähintään yksi kaikille yhteinen vesopäivä, mm. aiheet päätetään yhdessä eri alojen tutoreiden, opetussuunnitelmaohjausryhmän sekä rehtorien kanssa
- Lapset puheeksi -koulutukset 1. ja 7. luokkien luokanopettajille ja -ohjaajille vuosittain
- Verso – vertaissovittelukoulutus, yksi koulu vuodessa (koko koulun henkilöstö 3-4 tuntia, verso-opet ja oppilaat 1 pv) sekä yksi kertauskoulutus
- Neuropsykiatrinen osaaminen, 12-24 opettajaa ja avustajaa vuodessa sen mukaan, miten saadaan oppisopimuskoulutuspaikkoja, lisäksi yksittäisiä 1-2 päivän koulutuksia ja omalla ajalla tehtäviä verkkokursseja
- Tunne- ja vuorovaikutuskasvatus (useita eri koulutuskokonaisuuksia sekä yksittäisiä koulutuspäiviä ja/tai pedagogisia iltapäiviä)
  - o Lasten tunnetaito-ohjaaja (40 op) koulutus jatkuu kevään 2022 ajan, oppisopimuskoulutuksena 12 hlöä
  - o Tunne- ja vuorovaikutustaitoja – työkaluja arkeen, sis. mm. 5 pv:n Resto® – restoratiivisen sovittelun ja toimintakulttuurin koulutuksen
  - o ART® (Aggression Replacement Training), 2 pv, max. 5 hlöä
- Liikkuva koulu, toiminnallinen oppiminen jne. (pedagogisia iltapäiviä, yksittäisiä seminaareja/koulutuspäiviä)
- Tieto- ja viestintäteknologian (TVT) koulutukset, digipolun toteuttaminen, paikalliset tutortapaamiset, pedagogisia iltapäiviä ja koulukohtaista tutorointia kevään 2022 ajan
- Toimijuus- ja yrittäjyyskasvatus, pedagogisia iltapäiviä
- Ilmastokasvatus, erityisesti aluehallintoviraston tarjoamat koulutukset
- Oppilashuolto ja monialainen yhteistyö, valtakunnalliset ja yhdessä Essoten kanssa järjestetyt koulutukset

- Koulupudokkuuden ennaltaehkäisy ja siihen puuttuminen, Opetus- ja kulttuuriministeriön järjestämät koulutukset ja seminaarit liittyen sitouttavan koulu yhteistyön hankkeeseen
- Varhennettu kielten opetus, tarvittaessa
- S2-opetus ja maahanmuuttajaoppilaiden tuki, mm. aluehallintovirastojen ja täydennyskoulutusjärjestäjien maksuttomat koulutukset
- Joustava perusopetus (JOPO-verkoston koulutuspäivä 2022)
- Koulukohtaisesti ohjataan mm. seuraaviin koulutuksiin: Avekki-koulutus (2 pv), toimintatapamalli uhka- ja väkivaltatilanteisiin ja erityisesti niiden ennaltaehkäisyyn, yksittäiset oppiainekohtaiset koulutukset
- Muut opetussuunnitelmaan liittyvät koulutukset ja eri tahojen järjestämät maksuttomat täydennyskoulutukset (mm. aluehallintovirastot ja Opetushallituksen rahoittamat koulutukset)

**Lukiokoulutus** Lukion opettajien digitaidot ovat hyvät, mutta jatkuvasti kehittyvällä alalla uusia välineitä, ohjelmia ja oppimisympäristöjä on otettava käyttöön ja opiskeltava uutta jatkuvasti. Lisäksi lukion opettajat tarvitsevat omaan oppiaineeseensa liittyvää täsmäkoulutusta.

Palvelualue: Sivistyksen ja hyvinvoinnin palvelualue

Laatijat: Virpi Siekkinen ja sihtyn tulosaluejohtajat

Päivämäärä: 1.10.2021

	Riskin kuvaus	Riskin arviointi			Toimenpiteet riskin hallitsemiseksi	Vastuuhlö ja -yksikkö	Toimenpiteiden seuranta ja raportointi
		Riskin vaikutus	Riskin todennäköisyys	Riskin kokonaisarvio			
<b>Toimintaympäristö ja toiminnan organisointi</b>							
Lainsäädännön muutokset (uudistusten seuranta ja huomiointi toiminnassa)	lainsäädäntöön tulee muutoksia esim. kesken toimintavuoden - miten resurssit turvataan, yllättävätkö muutokset toiminnassa? jos ei tunne ohjeistusta, voi toimia vastoin kaupungin ohjeistusta, tuhata aikaa ja tuhata rahaa.	4	2	8	Säännöllinen valtionhallinnon, ministeriöiden, lainsäädäntövalmistelun ym. toiminnan seuranta, ennakoiti	sivistysjohtaja, tulosaluejohtajat	jatkuva seuranta, ta-valmistelussa ajantasalla
Hallintosäännön ja muiden sääntöjen ja ohjeiden ajantasaisuus, kattavuus ja niiden tunteminen	Perehdyttämiseen ei riitä aikaa/uuden oppimiseen ei riitä aikaa,	2	2	4	ajantasaiset ohjeet helposti saatavilla, sääntöjen riittävä perehdyttäminen	hallintojohtaja, sivistysjohtaja, tulosaluejohtajat, esimiehet	muutosten jalkauttaminen heti
Toimielintyöskentelyn ja päätöksenteon toimivuus	"lipsutaan" sovitusta linjauksista, jolloin talous ja toiminta ei kohtaa	4	3	12	koulutus uusille luottamushenkilöille, valmistelijaille, esittelijöille	hallintojohtaja, sivistysjohtaja, valmistelijat	valmistelu-päätöksenteko-toimeenpano-seuranta
Tehtävien, vastuiden ja toimivaltuuksien selkeys (ajantasaiset tehtäväkuvaukset, prosessikaaviot jne)	tehdään turhaa työtä, muutostilanteessa selkeät ja tasapuoliset vastuunjaot	2	2	4	tva-päivitykset kunnossa, toimintasäntö ajantasalla	esimiehet	muutokset huomioidaan heti
Organisaatiorakenteen selkeys ja tarkoituksenmukaisuus	"vääränlaisten" rajapintojen syntyminen, yhteistyön vaikeutuminen	2	2	4	organisaatio vastaa toimintaa	sivistysjohtaja, tulosaluejohtajat, lautakunnat	strategiavalmistelun yhteydessä tsekataan organisaatiorakenne?
Palvelujen järjestäminen (itse tuotettu, ostopalvelu, yhteistoiminta tms)	sopimuskumppani ei toimi sovitulla tavalla ja palvelujen tuottaminen kärsii, yhteistyö yksityisten toimijoiden kanssa	3	3	9	sopimuskumppanin valinta, selkeät sopimukset, toiminnan seuraaminen ja valvominen, ennakoiti	sivistysjohtaja, tulosaluejohtajat, esimiehet	jatkuva seuranta, poikkeamiin puuttuminen
Tehtävien häiriötön toiminta toimialalla (esim. odottamattomien tapahtumien vaikutukset)	palvelujen tuottaminen häiriintyy, tiedonkulku kaikille asianosaisille oikeaan aikaan/mahdollisimman pian, ulkoa tuleva riski toteutuu ja aiheuttaa häiriötä toiminnassa (esim. korona)	4	4	16	ennakosuunnittelu, valmiussuunnitelma ajan tasalla, vastuunjaot, tiedonkulun varmistaminen, säännöllinen seuranta, häiriötilanteeseen varautuminen - myös resurssien turvaaminen	johto, esimiehet	varautumissuunnitelman ajantasalla pitäminen, tsekkaus 1 krt/vuosi
<b>Suunnittelu- ja seurantajärjestelmä sekä talous</b>							
Strategian tavoitteiden ja päämäärien seuranta ja toteutuminen	strategian tavoitteet eivät toteudu (riittävästi), tavoitteisiin ei sitouduta riittävin resurssein	2	2	4	strategia toimijoilla ja päättäjillä mielessä ja ohjaa toimintaa	lautakunnat, sivistysjohtaja, tulosaluejohtajat	ta-valmistelu ja seurannat (3, 7 ja 10)
Talousarviotavoitteiden johtaminen strategiasta	strategia ei ole toimintaa ohjaava työkalu	3	2	6	strategian jalkauttaminen	sivistysjohtaja, tulosaluejohtajat	ta-valmistelun yhteydessä
Talousarviotavoitteet kattavat olennaiset asiakokonaisuudet ja perustehtävät	keskeisiin tehtäviin ei kohdistu riittävä resurssia	4	3	12	talousarviotavoitteiden tarkoituksenmukainen suunnittelu	tulosaluejohtajat	ta-valmistelun yhteydessä
Tavoitteiden selkeys, mitattavuus, yhteys resursseihin	tavoitteiden täyttymistä on vaikea mitata ja perustella resurssien kohdentamista	1	1	1	huolellinen suunnittelu	tulosaluejohtajat	ta-valmistelun yhteydessä
Talousarvion täydellisyys; kaikki tiedossa olevat menot ja tulot on budjetoitu	tulojen alittuminen ja menojen ylittyminen	3	2	6	huolellinen suunnittelu, riittävä ja realistinen aikatalutus	tulosaluejohtajat, taloustiimi	ta-valmistelun yhteydessä
Talousarvion seuranta ja talousarviomuutokset, lisämäärärahat	tulojen alittuminen ja menojen ylittyminen tavoitteiden toteuttamiseen vaikuttavat myös ulkoiset tekijät (omasta toiminnasta riippumattomat), esim. korona	3	2	6	säännöllinen ja huolellinen seuranta	sivistysjohtaja, tulosaluejohtajat, taloustiimi	säännöllinen seuranta
Tavoitteiden toteutuminen (toteutumista uhkaavien riskien tunnistaminen)	yksikkö ei tiedä omaa vastuutaan talousarvion toteuttamisessa	3	3	9	huolellinen suunnittelu ja varautuminen, seuranta	sivistysjohtaja, tulosaluejohtajat	seurannat (3, 7 ja 10) toimintasäntö ajantasalla, käyttösuunnitelmassa vastuutus
Yksikön talouteen liittyvät vastuut ja niiden selkeys	talousarvion "karkaaminen" näpeistä	2	2	4	talousarvion jalkauttaminen yksikötasolle, toiminnan ja talouden avaaminen	tulosaluejohtajat	säännöllinen seuranta
Talouden toteutumaraportointi, määrärahasuoritus, poikkeamat		3	2	6	huolellinen ja säännöllinen seuranta ja poikkeamiin puuttuminen	esimiehet, taloustiimi	säännöllinen seuranta
<b>Päätöksenteko</b>							
Päätöksenteossa noudatetaan säädöksiä ja määräyksiä	muotovirheet	3	2	6	säädöksien ja määräysten tunteminen, koulutukset	valmistelijat	valmistelun yhteydessä
Päätösten valmistelu ja ennakoarviointi	kuulemiset ja osallistaminen jää tekemättä	3	2	6	"vaikutusten arviointi" pohdittavaksi jokaiseen päätökseen - vaikutuksia joko on tai ei ole, jos on -> ennakoarviointi	valmistelijat	valmistelun yhteydessä
Päätösten tiedoksiantointi	tiedoksianto osalliselle jää tekemättä	4	1	4	tarkkuutta päätöksentekoprosessiin	valmistelijat	valmistelun yhteydessä
Päätösten täytäntöönpanon seuranta	ei toimita päätöksen mukaisesti	3	3	9	seurataan	valmistelijat	
Päätöksenteon delegointi ja otto-oikeudet	ei noudateta esim. talouden tasapainottamisohjelmassa olevia linjauksia	3	1	3	päätösten noudattaminen ja huomioiminen valmistelussa	valmistelijat	
<b>Henkilöstö</b>							
Henkilöstön riittävyys/saatavuus	täyttölupaprosessin sujuvuus, yllättävät poissaolot aiheuttavat ongelmia palvelujen tuottamisessa	4	3	12	työjärjestelyt, mutta ne eivät välttämättä onnistu, kun henkilöstöresurssi on niukka, riittävä henkilöstöresurssi/varahenkilöstö	esimiehet ja hlöstöpalvelut	jatkuva seuranta
Henkilöstön osaaminen ja sen ylläpitäminen	kelpoisen henkilöstön saatavuusongelmat, henkilöstö ei aina pysty osallistumaan täydennyskoulutuksiin, koska siihen ei pystytty osoittamaan työaika	2	2	4	työjärjestelyt, mutta ne eivät välttämättä onnistu, kun henkilöstöresurssi on niukka, vakituisen varahenkilöstön lisääminen	esimiehet	jatkuva seuranta, kehityskeskustelut
Varahenkilöjärjestelmä	Toimipisteitä tai osastoja joudutaan sulkemaan tai laittamaan omatoimille yllättävien poissaolojen vuoksi, koska ei ole varahenkilöstöä tai ei ole lupaa sijaisrekryyn	4	3	12	työjärjestelyt, mutta ne eivät välttämättä onnistu, kun henkilöstöresurssi on niukka	tulosaluejohtajat, hlöstöpalvelut	jatkuva seuranta

Henkilöstön perehdytys Työtehtävien eriyttäminen	perehdyttämisohjelmia ei toteuteta, perehdytykseen käytettävä työajan käyttö ei ole niin tehokasta kuin voisi olla - kun ei hokaa, niin turha työ menee hukkaan...	2	1	20	riittävä aika perehdytyksen, perehdytyksen etenemisen tsekkaaminen ja tarvittaessa lisääminen	esimiehet	jatkuva seuranta
Henkilöstön työhyvinvointi	palvelujen tuottaminen ja työyhteisön ilmapiiri voivat kärsiä, eri tahoilta tulevat paineet lisääntyvät (talous, päättäjät, asiakkaat)	4	2	8	hyvä johtaminen, ennakointi, huomio vuorovaikutukseen ja olosuhteisiin	esimiehet, hlöstöpalvelut	jatkuva seuranta
Työturvallisuus	turvallisuus heikkenee esim. yksin työskennellessä, viottuneet laitteet ja koneet, asiakkaan epäasiallinen käyttäytyminen	4	3	12	turvajärjestelyt ja henkilökunnan perehdytys, koneiden ja laitteiden säännölliset huollot ja huoltosuunnitelmien ylläpito, työn suunnittelu, ennakointi	esimiehet, hlöstöpalvelut	jatkuva seuranta, tilanteiden raortointi järjestelmiin ja niiden läpi käynti säännölliset seurantalaverit, joissa raportoidaan -> toimenpiteet "ongelmien" poistamiseksi
Työterveyshuolto	mitä kuuluu työnantajan "ostamaan" työterveyspakettiin -> tämänmukaiset palvelut annetaan henkilöstölle	3	2	6	työterveyshuollon palvelupaketin tunteminen, hlöstö	esimiehet, hlöstöpalvelut, työterveyshuolto	poistamiseksi
<b>Tietojärjestelmät</b> (tietosuoja- yms. asioista laaditaan vuosittain myös erillinen tietotilinpäättös)							
Tietojärjestelmien toimivuus	ongelmat palvelujen tuottamisessa, aikaa menee toimimattomuuden syiden selvittelyyn, pilottina oleminen vai hyvä kakkonen?	4	2	8	tukitoimien nopeus	tietohallinto, Meita	jatkuva seuranta ja raportointi tietohallintoon
Tietojärjestelmien ajantasaisuus				0			
Tietojärjestelmien turvallisuus	ei julkisten tietojen karkaaminen näpeistä työaika hukkaantuu, kun tietoja koostetaan manuaalisesti	5	2	10	työasioissa käytetään ta:n tarjoamia järjestelmiä	tietohallinto, Meita, esimiehet	jatkuva seuranta ja raportointi tietohallintoon
Tietojärjestelmien yhteensopivuus	tietoturvallisuuden ja tietosuojan vastainen toiminta (tietämättömyytään)	2	2	4	rajapintojen tunnistaminen ja huomioiminen	tietohallinto, Meita	jatkuva seuranta ja raportointi tietohallintoon
Tietojärjestelmien käyttöoikeudet, salassapito		5	2	10	koulutus uusille valmistelijoille/esittelijöille, kertauskoulutusta kaikille	tietohallinto, Meita, käyttäjät	jatkuva seuranta ja raportointi tietohallintoon
<b>Hankinnat</b>							
Julkiset hankinnat, kilpailutukset	hankintojen epäonnistuminen tai viivästyminen hankintapäätöksistä tehtyjen valitusten vuoksi	3	2	6	tarjouspyyntöjen huolellinen valmistelu	hankintoja tekevät, hankintatiimi	jatkuva seuranta
Pienhankinnat (omat hankintaohjeet ja niiden noudattaminen)	ei tunneta kaupungin hankintaohjetta	3	2	6	ohjeiden noudattaminen	hankintoja tekevät	jatkuva seuranta
Hankintavaltuudet ja niiden noudattaminen	ei tunneta kaupungin hankintaohjetta	3	2	6	ohjeiden noudattaminen	hankintoja tekevät	jatkuva seuranta
Hankintojen toteutumisen seuranta ja raportointi (ml. määrärahat) (esim. ostolaskujen ja hankintasopimuksen keskinäinen vastaavuus)	väärin tilattu/väärin vastaanotettu	3	2	6	huolellinen seuranta	hankintoja tekevät	jatkuva seuranta
<b>Sopimukset ja projektit</b>							
Sopimusten hallinta ja seuranta (sopimusten noudattaminen, voimassaolo, irtisanominen, optiovuodet)	sopimukset "pöytälaatikossa"	3	2	6	sopimusten keskitetty sähköinen säilyttäminen	sopimustahot	jatkuva seuranta
Projektit (käynnissä olevat ja suunnitellut): asettaminen, ohjeistus, talousarviossa huomiointi, toteutuminen, seuranta ja rahoituksen hakeminen	projektit eivät toteuta strategiaa, omarahoitusosuuksien varaaminen budjettiin, hankehaut käynnistyvät "yllättäen"	3	2	6	projektien suunnittelu ajoissa	projektin vastuuhenkilöt	jatkuva seuranta, myös rahoittajatahon kanssa
Ostopalvelukumppaneiden suoriutumisen seuranta	ei saada sitä, mitä on tilattu - laatu ja/tai määrä tyytymättömät asiakkaat, palaute ei kehitä toimintaa, mainekuva kärsii	3	2	6	säännöllinen seuranta	hankintoja tekevät	jatkuva seuranta
Asiakaspalautteet/valitukset ostopalveluista		3	2	6	asiakaspalautteeseen vastaaminen ja toiminnan korjaaminen	sopimuskumppanit	jatkuva seuranta
<b>Omaisuuks</b>							
Kiinteistöjen kunnossapito, kuntoarviot, toimitilat, kulunvalvonta	sisäilmahaittojen aiheuttamat terveyshaitat, varastotilojen riittävyys ja sopivuus sekä etäisyys toiminnasta, asiaankuulumattomat henkilöt toimitiloissa, ilkalta	4	2	8	kiinteistöjen kunnossapito, tilapalveluille tiedottaminen ongelmista heti ne havaittuaan, riittävien säilytystilojen turvaaminen	ASTO, tilojen käyttäjät vastuutahot, koneiden käyttäjät	jatkuva seuranta
Koneet ja laitteet	laitteiden toimimattomuus, tapaturmat	4	2	8	säännöllinen huolto, toiminnan mukaiset ja ajantasaiset laitteet		jatkuva seuranta
Investointisuunnitelmat: tarvekartoitukset, kustannusarviot	epäkelvot toimitilat, riittävän kaluston turvaaminen esim. uusin päiväkoteihin, kouluihin	4	3	12	sisäisen asiakkaan tarpeen kuuleminen ja ymmärtäminen	ASTO, tilojen käyttäjät	ta-valmistelun yhteydessä
Omaisuuksien valvonta ja inventoinnit	väläilytämättömyys aiheuttaa rahallista menetystä	3	2	6	seuranta, inventoinnin säännöllisyys	ASTO, vahtimestarit, esimiehet	jatkuva seuranta
<b>Tiedonkulu</b>							
Tiedonkulu johdolle, kuntalaisille, henkilöstölle, sidosryhmille	oikea-aikainen osallistaminen, ongelmatilanteet, jotka olisi voitu välttää	3	2	6	suunnitellaan tiedonkulu tarkemmin, oikea-aikainen tiedottaminen	tulosalueet, ao. viestintätiimi, viestintäpalvelut	jatkuva seuranta
Tiedottaminen (kuntalaisille, sidosryhmille)	ongelmatilanteet, jotka olisi voitu välttää	3	2	6	suunnitelmallisuuden parantaminen, oikea-aikainen tiedottaminen	tulosalueet, ao. viestintätiimi, viestintäpalvelut	jatkuva seuranta
<b>Muut</b>							